

목 차

주주총회소집공고.....	1
주주총회 소집공고.....	2
I. 사외이사 등의 활동내역과 보수에 관한 사항	3
1. 사외이사 등의 활동내역	3
가. 이사회 출석률 및 이사회 의안에 대한 찬반여부	3
나. 이사회내 위원회에서 사외이사 등의 활동내역	3
2. 사외이사 등의 보수현황	4
II. 최대주주등과의 거래내역에 관한 사항	5
1. 단일 거래규모가 일정규모이상인 거래.....	5
2. 해당 사업연도중에 특정인과 해당 거래를 포함한 거래총액이 일정규모이상인 거래	5
III. 경영참고사항	6
1. 사업의 개요.....	6
가. 업계의 현황	6
나. 회사의 현황	8
2. 주주총회 목적사항별 기재사항.....	11
<input type="checkbox"/> 재무제표의 승인.....	11
<input type="checkbox"/> 정관의 변경.....	73
<input type="checkbox"/> 이사의 선임.....	73
<input type="checkbox"/> 이사의 보수한도 승인.....	74

주주총회소집공고

2016년 2월 18일

회 사 명 : 삼성전기 주식회사
대 표 이 사 : 이윤태
본 점 소 재 지 : 경기도 수원시 영통구 매영로 150
(전 화) 031-210-5114
(홈페이지) <http://www.samsungsem.co.kr>

작 성 책 임 자 : (직 책) 재경팀장 (성 명) 이호익
(전 화) 031-218-2933

주주총회 소집공고

(제43기 정기)

I. 사외이사 등의 활동내역과 보수에 관한 사항

1. 사외이사 등의 활동내역

가. 이사회 출석률 및 이사회 의안에 대한 찬반여부

회차	개최일자	의안내용	사외이사 등의 성명			
			한민구 (출석률: 100%)	이승재 (출석률: 100%)	최현자 (출석률: 100%)	권태균 (출석률: 100%)
			찬 반 여 부			
15-1차	2015-01-29	1. 제42기 재무제표 및 영업보고서 승인의件	찬성	찬성	찬성	찬성
		2. 자기주식 취득 승인의件	찬성	찬성	찬성	찬성
		3. 2014년 실적 및 2015년 목표 보고의件	-	-	-	-
15-2차	2015-02-24	1. 제 42기 정기 주주총회 부의안건 및 소집 결의의件	찬성	찬성	찬성	찬성
		2. 감사위원회 규정 개정 승인의件	찬성	찬성	찬성	찬성
		3. '14년 내부회계관리제도 운영실태 및 평가 결과 보고의件	-	-	-	-
15-3차	2015-03-13	1. 이사 직무 위촉 및 위원회 위원 선임의件	찬성	찬성	찬성	찬성
		2. 이사 보수 집행 승인의件	찬성	찬성	찬성	찬성
15-4차	2015-04-23	1. '15년 패키지 보험 계약의件	찬성	찬성	찬성	찬성
		2. '14년 준법경영 활동 결과 및 '15년 계획 보고의件	-	-	-	-
		3. '15년 1분기 실적 및 상반기 전망 보고의件	-	-	-	-
15-5차	2015-07-14	1. 제일모직의 삼성물산 흡수합병 찬성·반대 여부 결정의件	찬성	찬성	찬성	찬성
		2. 경쟁력 저하 모듈제품 분사 추진의件	찬성	찬성	찬성	찬성
15-6차	2015-07-23	1. 필리핀 신공장 건축 및 MLCC 증설투자 보고의件	-	-	-	-
		2. 상반기 실적 및 3분기 전망 보고의件	-	-	-	-
15-7차	2015-10-21	1. 종업원 퇴직연금 불입 승인의件	찬성	찬성	찬성	찬성
		2. '16년 특수관계인과의 거래 한도 승인의件	찬성	찬성	찬성	찬성
		3. '15년 3분기 실적 및 연간 전망 보고의件	-	-	-	-

나. 이사회내 위원회에서의 사외이사 등의 활동내역

위원회명	구성원	활동내역		
		개최일자	의안내용	가결여부
감사위원회	이승재 권태균 최현자	2015-02-24	1. 제42기(2014년) 재무제표 감사의件	가결
			2. 2014년 내부회계관리제도 운영실태 보고의件	보고
			3. 감사위원회 규정 개정 보고의件	보고
	2015-04-23	1. 2015년 1分期 재무제표 감사의件	가결	
	2015-07-23	1. 2015년 2分期 재무제표 감사의件	가결	
2015-10-21	1. 2015년 3分期 재무제표 감사의件	가결		
내부거래위원회	이승재 권태균 최현자	2015-02-24	1. 2014년 내부거래 실적 보고의件	보고
		2015-04-23	1. 2015년 패키지보험 계약 심의의件	가결
			2. 2015년 1分期 내부거래 실적 보고의件	보고
		2015-07-23	1. 2015년 2分期 내부거래 실적 보고의件	보고
		2015-10-21	1. 종업원 퇴직연금 불입 심의의件	가결
2. 2016년 특수관계인과의 거래 한도 심의의件	가결			
3. 2015년 3分期 내부거래 실적 보고의件	보고			

보상위원회	권영노 이승재 권태균	2015-02-24	1. 등기이사 보수 한도 심의의 件	가결
사외이사후보추천위원회	최치준 권영노 한민구 이승재 권태균	2015-02-24	1. 사외이사 후보 추천의 件	가결

2. 사외이사 등의 보수현황

(단위 : 천원)

구 분	인원수	주총승인금액	지급총액	1인당 평균 지급액	비 고
사외이사	4	11,000,000	320,005	80,001	'15년 1월 ~ 12월

※ 상기 주총승인금액은 사내이사 3명을 포함한 총 7명의 보수한도 총액임

II. 최대주주등과의 거래내역에 관한 사항

1. 단일 거래규모가 일정규모이상인 거래

(단위 : 억원)

거래종류	거래상대방 (회사와의 관계)	거래기간	거래금액	비율(%)
퇴직연금 납부	삼성생명보험 (계열회사)	2015.10.30	700	1.4%

2. 해당 사업연도중에 특정인과 해당 거래를 포함한 거래총액이 일정 규모이상인 거래

(단위 : 억원)

거래상대방 (회사와의 관계)	거래종류	거래기간	거래금액	비율(%)
삼성전자(최대주주)	매출 및 원재료 등 매입	2015.1.1~2015.12.31	11,233	21.7
Tianjin Samsung Electro-Mechanics Co., Ltd.(해외법인)	매출 및 상품 등 매입	2015.1.1~2015.12.31	7,514	14.5
Dongguan Samsung Electro-Mechanics Co., Ltd.(해외법인)	매출 및 상품 등 매입	2015.1.1~2015.12.31	5,644	10.9
Samsung Electro-Mechanics(Thailand) Co., Ltd.(해외법인)	매출 및 상품 등 매입	2015.1.1~2015.12.31	5,002	9.7
Samsung Electro-Mechanics Phils., Corp.(해외법인)	매출 및 상품 등 매입	2015.1.1~2015.12.31	4,833	9.3
Samsung Electro-Mechanics Vietnam Co., Ltd.(해외법인)	매출 및 상품 등 매입	2015.1.1~2015.12.31	4,282	8.3
Samsung High-Tech Electro-Mechanics(Tianjin) Co., Ltd.(해외법인)	매출 및 상품 등 매입	2015.1.1~2015.12.31	3,312	6.4

III. 경영참고사항

1. 사업의 개요

가. 업계의 현황

기술 융복합화와 고도화에 따른 디지털 컨버전스는 통신, 가전, 방송, 금융, 교통 등 다양한 산업분야로 확산되고 있으며, 이러한 현상은 앞으로 더욱 심화될 것으로 예상됩니다.

이에 따라 당사는 전자부품산업에서 글로벌 리더로서의 위상을 확고히 다지기 위해 소재, 다층박막성형, 고주파 회로설계의 3대 대표기술을 심화하고 있으며, 이를 바탕으로 카메라모듈, 통신모듈, 수동소자, 기관 사업을 글로벌 초일류로 육성하고자 합니다.

당사는 DM, LCR, ACI 등 3개 사업부문으로 구성되어 있습니다

국내사업장은 수원, 세종, 부산사업장 3곳이며, 수원사업장은 본사, R&D, 마케팅 및 지원기능으로 운영하고 있고 세종사업장 및 부산사업장은 국내 주요 생산기지로서 차세대 반도체패키지기판, 수동소자 등 고부가 제품을 주력 생산하고 있습니다.

해외사업장은 중국(천진, 고신, 쿤산), 태국, 필리핀, 베트남 등 4개국 6개의 생산법인과 미주, 유럽, 동남아, 중화, 일본의 5대 판매법인을 통해 Global Network를 구축하고, 사업경쟁력을 확보하는데 주력하고 있습니다.

- DM 사업부문

(산업의 특성)

DM사업은 카메라모듈, 통신모듈 등 모듈제품으로 구성되어 있습니다.

제품의 생산적 관점에서는 조립·모듈 사업으로 분류되고, 개발 관점에서는 광학기술, 회로 설계기술, 경박단소의 패키징 공정기술로 구성되어 있습니다.

새로운 수동소자, 재료의 융복합을 통해 Set를 리드하는 솔루션을 끊임없이 창출해 나가는 응용제품 사업으로 디지털제어와 S/W기술의 중요성이 점점 부각되고 있는 기술 집약적인 산업입니다.

(산업의 성장성)

카메라모듈의 응용 분야는 스마트폰 등 개인 모바일 기기용을 중심으로 IP TV를 포함한 스마트가전, 보안, 자동차, 의료, IoT(사물인터넷, Internet of Things) 등으로 확대되고 있습니다.

특히, 스마트폰의 증가와 더불어 카메라모듈의 고화소화와 함께 오토포커스, 광학식손떨림보정(OIS : Optical Image Stabilization) 등 부가기능의 추가로 시장규모가 성장하고 있습니다.

통신모듈은 Data 통신의 고도화와 스마트폰 등 모바일 기기의 증가로 무선통신용 핵심부품인 WiFi모듈과 Cellular FEM 등의 꾸준한 성장이 예상되며 사물인터넷의 대두로 M2M(Machine To Machine) 통신모듈 시장이 활성화되고 다양한 Identity간 통신기술을 활용한 제품과 서비스가 개화할 것으로 전망하고 있습니다.

(경기변동의 특성)

모바일, 자동차 등 Set제품의 경기 변화에 민감하게 영향을 받습니다.
경기가 호황일 때에는 완제품 수요 증가로 인해 Set업체로부터 주문량이 증가하며,
불황일 때에는 완제품 수요 감소와 재고 조정으로 인해 수요 감소가 일어납니다.

- LCR사업부문

(산업의 특성)

LCR사업은 수동소자 사업으로써 주요 제품은 MLCC(Multi Layer Ceramic Capacitor), Chip Inductor, Chip Resistor 등이 있습니다.
Smart IT·가전 전자제품에서부터 산업, 전장, 의료기기 등에 기본적으로 사용되는 필수 전자부품입니다.
재료, 공정기술과 설비기술이 바탕이 되는 소재·장치성 산업으로서 유전체, 자성체 및 도전성 Paste 등 재료기술과 분산, 성형, 인쇄, 적층, 소성 등 공정기술의 노하우가 필요한 진입장벽이 높은 산업입니다.

(산업의 성장성)

주요 Application인 스마트폰, 태블릿PC, 스마트 TV 등의 고기능화 추세로 관련 부품의 수요가 증가하고 있습니다.
또한 자동차의 운전자 편의성 향상을 위한 전자화가 빠르게 진행되고 있으며, 안전장치 및 연비 개선을 위한 각종 전자기기 채용증가로 자동차 시장의 수요가 확대되고 있습니다.
Set의 고기능화에 따라 수동소자 사업은 지속적인 성장이 예상됩니다.

(경기변동의 특성)

스마트폰, 태블릿PC, 스마트TV 등 Set제품의 수요변동과 경기 변화에 민감하게 영향을 받습니다.
경기가 호황일 때에는 완제품 수요 증가와 재고 비축으로 인해 고객인 주요 Set업체로부터 주문량이 급증하며, 불황일 때에는 완제품 수요 감소와 재고 감축으로 인해 수요 감소가 발생합니다.

- ACI사업부문

(산업의 특성)

ACI사업은 인쇄회로기판사업으로써 주요제품은 반도체패키지기판, 고밀도다층기판으로 반도체 및 전자부품을 전기적으로 연결하고 기계적으로 지지하는 회로 연결용 부품입니다.
IT·가전 전자제품에서부터 자동차, 항공기, 선박 등 모든 산업에 기본적으로 사용됩니다.
전방산업으로는 스마트폰, 컴퓨터 등 전자산업이 있고, 후방산업으로는 잉크, 원판 등 소재산업과 도금, 인쇄, 노광 등의 설비산업이 있어 전후방 산업간 연관관계가 높고 파급 효과가 큼니다.
또한 장치산업으로서 대규모 투자가 필요하고 화학, 전기, 기계가공 등 복합적인 기술이 필요하기 때문에 진입장벽이 높습니다.

(산업의 성장성)

아시아, 남미, 아프리카 등 새롭게 부상하고 있는 이머징 마켓은 글로벌 평균 성장률 대비 상대적으로 경제성장률이 높고, 산업화가 빠른 속도로 진행되고 있습니다. 이러한 이머징 마켓에서의 수요로 인하여 스마트폰, TV, Note PC 등 전방산업의 활성화가 예상되고 이와 함께 기관산업도 지속적인 성장이 예상됩니다.

(경기변동의 특성)

인쇄회로기관은 전자기기, 반도체 등 사용되는 제품의 수요변화에 영향을 받습니다. 경기가 호황일 때에는 완제품 수요 증가로 인해 Set업체로부터 주문량이 늘어나며, 불황일 때에는 완제품의 수요 감소 및 재고 조정 영향으로 수요가 줄어듭니다. 기관은 Set 제품개발의 초기단계에 필요하기 때문에 전자산업의 실물경기에 선행한 개발이 이루어져 사전 기술 및 양산성 확보가 중요합니다.

나. 회사의 현황

(1) 영업개황 및 사업부문의 구분

(가) 영업개황

당사 및 종속회사의 각 사업부문 주요제품은 다음과 같습니다.

- DM사업부문 : 카메라모듈, 통신모듈
- LCR사업부문 : 칩부품 (MLCC, Chip Inductor, Chip Resistor 등)
- ACI사업부문 : 반도체패키지기관, 고밀도다층기관

(나) 공시대상 사업부문의 구분

- DM사업부문

카메라모듈은 2015년에 1,600만화소와 함께 최고성능의 OIS 적용제품을 양산하여 주요 프리미엄급 스마트폰용 카메라 중심으로 공급하였습니다.

또한 최근 급성장하고 있는 신흥국 스마트폰 시장 공략을 강화하여 매출확대를 도모하고 있습니다.

통신모듈은 LTE 적용 스마트폰의 성장과 더불어 제품 Line Up 강화를 통해 통신모듈 사업영역을 확대하고 있습니다.

당사는 성장시장을 중심으로 고기능 제품과 차별화 신제품의 Line Up을 강화하고, 고객별 맞춤형 마케팅 및 기술지원을 지속하며, 원가절감을 통한 끊임없는 사업경쟁력 확보를 통해 시장지배력을 강화할 계획입니다.

- LCR사업부문

스마트폰의 성장과 함께 초소형, 초고용량, 솔루션 제품의 매출이 고르게 성장하고 있습니다.

당사는 0402(0.4mm×0.2mm) Size 등의 초소형 MLCC를 포함하여 고객의 Size 요구에 대응하고 있으며, 재료기술과 공정기술을 바탕으로 초고용량 제품을 지속 개발하여 공급중에 있습니다.

또한, 당사는 독자기술을 바탕으로 고객의 Needs에 맞춘 솔루션 제품을 개발/공급하고 있습니다.

2016년은 세계적인 저성장 영향으로 스마트폰의 성장률이 둔화되고 있는 가운데,

당사를 비롯한 주요업체들의 경쟁이 심화될 것으로 예상됩니다.

당사는 시장주도권 선점을 위해 지속적인 신상품개발을 통한 Line Up 다양화와 선진시장과 신흥시장의 고객에 대한 균형있는 대응으로 앞으로도 시장점유율을 강화하여 글로벌 시장 점유율 확대 및 견조한 수익성을 확보하겠습니다.

또한, 고신뢰성 MLCC 개발 강화를 통해 자동차 등 신규시장 진입을 강화하고자 합니다.

- ACI사업부문

글로벌 선두업체의 차세대 IT기기 소형화/고기능화가 지속되고 있고, 이에 따라 박형 고밀도화와 선폭미세화 역시 지속되고 있습니다.

당사는 박형화에도 기관이 휘지 않는 힘제어 기술, 미세선폭 구현 기술 및 재료, 설비 기술을 바탕으로 고객의 수요에 대응하고 있습니다.

2016년에도 IT기기의 소형화/고기능화에 대응하여 선폭을 더욱 미세화한 패키지기관 개발과 휴대폰용 박형 고밀도다층기관 개발을 통해 시장 리더십을 더욱 강화할 계획입니다.

(2) 시장점유율

제 품	'13년	'14년	'15년
MLCC	22.3%	22.6%	19.3%
BGA	20.0%	15.9%	14.4%
ISM	15.7%	11.8%	8.2%

※ 시장점유율은 세계시장 점유율로서 당사의 추정치이며, 주요 경쟁사의 시장점유율은 시장조사기관들마다 점유율이 상이하여 객관적인 점유율 기재에 한계가 있으므로 각사의 공시자료를 참고해 주시기 바랍니다.

(3) 시장의 특성

- DM사업부문

카메라모듈은 개인 모바일기기인 스마트폰과 태블릿 PC가 증가함에 따라 고화소 카메라모듈의 비중이 확대될 것으로 전망됩니다.

최근 안전운전을 위한 규제가 강화되고, 법제화됨에 따라 자동차에도 전/후방 감시 및 블랙박스 카메라等 Viewing用과 고급차 중심의 운전자/사각지대 모니터링 等 Sensing用 시스템 모듈 적용이 확대되고 있습니다.

통신모듈은 스마트폰의 대중화가 시작되면서 블루투스, WiFi가 통합된 복합통신모듈이 현재 주류를 이루고 있으며,

여기에 NFC(Near Field Communication)등 다양한 Network 솔루션이 추가 통합되는 형태로 진화하고 있습니다.

- LCR사업부문

스마트기기, 스마트 TV, UHD(Ultra High Definition, 초고해상도) TV 등 다기능 고성능 Set제품이 늘어나고 있습니다.

또한, 스마트폰을 비롯한 Set제품의 박형화로 기기내 노이즈 제거와 고성능 IC를 Support하기 위한 초소형/대용량 MLCC, 파워 인덕터 등 수동소자의 Set당 탑재되는 소요원수가 증가하고 있는 상황입니다.

- ACI사업부문

스마트폰과 스마트Watch 등의 고기능화와 경박단소화에 따라 반도체패키지기관의 소형화가 요구되고 있습니다. 이에 따라 반도체패키지기관의 미세패턴 가속화가 예상되며, 스마트Watch 등 Wearable 제품에 Flexible 기판에 대한 수요도 기대하고 있습니다.

(4) 신규사업 등의 내용 및 전망

- DM사업부문

당사는 광학렌즈설계, 회로설계, 패키징, S/W 기술을 기반으로 당사의 소재 역량과 결합시켜 고객 Needs에 적합한 카메라·무선통신 등 다양한 모듈과 솔루션을 제공하고 있습니다.

카메라모듈은 렌즈 설계 및 금형기술과 오토포커스 액츄에이터를 내재화하고 있으며, 이와 함께 소프트웨어 기술까지 보유하여 최적의 솔루션을 제공하는 강점을 가지고 있습니다.

이를 바탕으로 자동차용 등으로의 사업확장을 위해 역량을 집중하고 있습니다.

통신모듈은 회로설계, IC 등의 핵심부품을 내재화하고, 패키지 기술로 복합화/소형화/박형화를 추진하고, S/W기술을 활용한 모바일기와 M2M에 필요한 시스템 솔루션을 확보하여 고객의 요구를 충족시키고 있습니다.

또한 당사의 기반기술에 자성재료, 임베디드 기판, 수동소자 등의 내재화 기술역량을 활용하여 다양한 응용분야의 기술 융·복합화를 추진중입니다

- LCR사업부문

초소형 고용량 재료기술 및 성형, 인쇄, 적층, 소성 등 핵심 공정기술의 강화를 통하여 2005년 이후 현재까지 지속적인 세계 최초품을 개발 및 출시하였으며, 개발스피드, 제조경쟁력 강화를 통하여 시장내 경쟁우위를 선점하였습니다. 향후에도 생산성 향상과 제품간 시너지를 높여서 시장지배력을 강화해 가고자 합니다.

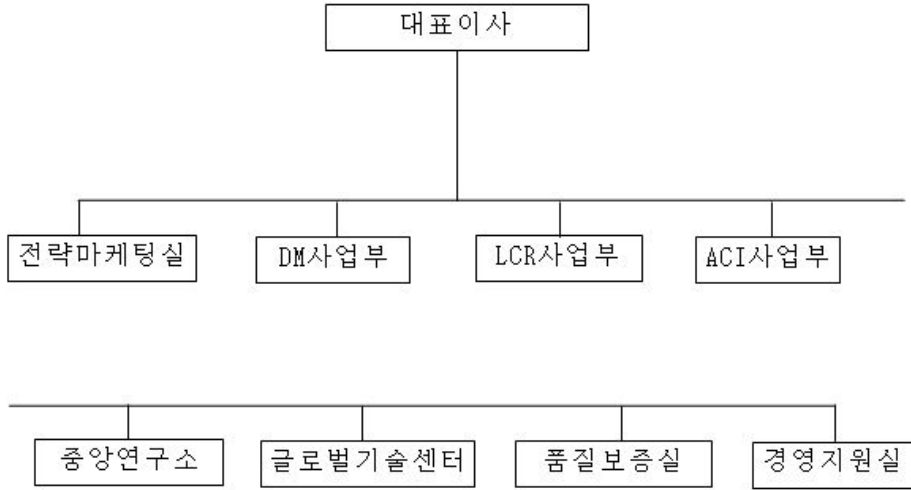
그리고 박막형 파워인덕터 등 지속적으로 수요가 증가하고 있는 EMC(Electro Magnetic Compatibility) 제품의 Line Up을 강화하고 적극적으로 고객의 요구에 대응하고 있습니다.

- ACI사업부문

최근 스마트폰 고사양화로 인해 Embedded 제품 채용이 확대되고 있으며, 당사는 Embedded 제품의 선행 기술 확보를 통해 경쟁 우위를 확보하고 있습니다. 또한 축적된 공정기술과 제품기술, 안정된 공급능력을 바탕으로 고객사와 긴밀한 협력관계를 유지하고 있고 우수한 연구개발 역량으로 미세 회로 패턴, 부품내장 기판 등 새로운 기술과 제품을 개발하기 위해 지속적으로 노력하고

있습니다.

(5) 조직도



2. 주주총회 목적사항별 기재사항

□ 재무제표의 승인

가. 해당 사업연도의 영업상황의 개요

Ⅲ. 경영참고사항의 1. 사업의 개요의 나. 회사의 현황 참조

나. 해당 사업연도의 대차대조표(재무상태표) · 손익계산서(포괄손익계산서) · 자본변동표 · 이익잉여금처분계산서(안) 또는 결손금처리계산서(안) · 현금흐름표 · 주식

1) 연결 재무제표

< 연결 대 차 대 조 표 (연 결 재 무 상 태 표) >

제43기 2015년 12월 31일 현재

제42기 2014년 12월 31일 현재

삼성전기주식회사와 그 종속기업

(단위 : 원)

과 목	제43기	제42기
자산		

Ⅰ.유동자산		
현금및현금성자산	1,035,257,116,636	688,025,403,172
기타금융자산	94,010,836,567	793,692,224,022
매출채권및기타채권	821,191,280,044	965,492,249,003
단기대여금	651,985,288	687,047,791
선급금	23,014,673,510	4,710,897,215
선급비용	33,629,190,019	59,849,019,150
선급법인세	39,230,822,577	29,247,489,779
재고자산	678,980,295,110	841,199,605,014
매각예정자산	4,005,097,736	171,082,749,465
유동자산 합계	2,729,971,297,487	3,553,986,684,611
Ⅱ.비유동자산		
관계기업투자	44,259,737,103	38,487,648,978
매도가능금융자산	799,622,634,398	939,841,903,598
장기대여금	1,821,427,533	1,771,372,627
유형자산	3,298,412,243,924	2,925,856,975,134
무형자산	91,179,994,348	103,873,724,533
기타금융자산	63,407,114,801	66,155,700,116
장기선급비용	47,393,251,331	35,886,221,939
장기매출채권및기타채권	144,877,466,511	-
이연법인세자산	48,507,695,766	52,751,753,579
비유동자산 합계	4,539,481,565,715	4,164,625,300,504
자산 총계	7,269,452,863,202	7,718,611,985,115
부채 및 자본		
부채		
Ⅰ.유동부채		
매입채무및기타채무	705,158,745,629	817,998,947,405
단기차입금	691,132,241,023	671,079,854,044
선수금	5,652,150,240	13,563,884,124
기타금융부채	16,275,369,066	36,960,061,461
당기법인세부채	8,678,731,378	159,925,609,102
유동성장기차입금	333,837,460,755	445,356,293,568
선수수익	201,109,796	130,319,000
판매보증충당부채	7,318,225,795	5,986,987,194
유동부채 합계	1,768,254,033,682	2,151,001,955,898
Ⅱ.비유동부채		
장기차입금	1,016,625,800,137	596,680,786,013
장기매입채무및기타채무	10,938,700,268	7,167,537,077
순확정급여부채	144,597,713,413	134,343,237,914

이연법인세부채	13,653,397,789	186,622,388,061
비유동부채 합계	1,185,815,611,607	924,813,949,065
부채 총계	2,954,069,645,289	3,075,815,904,963
자본		
Ⅰ. 납입자본과 적립금		
자본금	388,003,400,000	388,003,400,000
자본잉여금	1,045,201,199,091	1,045,201,199,091
기타자본	(146,701,455,500)	(969,755,640)
기타포괄손익누계액	490,069,961,984	616,548,291,638
적립금	2,148,465,257,472	1,811,225,257,472
이익잉여금	297,076,171,273	693,397,871,066
지배기업 소유주지분	4,222,114,534,320	4,553,406,263,627
비지배지분	93,268,683,593	89,389,816,525
자본 총계	4,315,383,217,913	4,642,796,080,152
부채 및 자본의 총계	7,269,452,863,202	7,718,611,985,115

< 연결포괄손익계산서 >

제43기 2015년 1월 1일부터 2015년 12월 31일까지

제42기 2014년 1월 1일부터 2014년 12월 31일까지

삼성전기주식회사와 그 종속기업

(단위 : 원)

과 목	제43기	제42기
Ⅰ. 매출액	6,176,258,143,768	6,100,447,147,864
Ⅱ. 매출원가	(4,864,706,500,318)	(5,065,010,615,674)
Ⅲ. 매출총이익	1,311,551,643,450	1,035,436,532,190
Ⅳ. 판매비와 관리비	(1,010,220,077,989)	(970,487,563,035)
Ⅴ. 영업이익	301,331,565,461	64,948,969,155
Ⅵ. 영업외손익		
금융수익	18,854,372,863	12,085,234,862
금융원가	(35,412,835,542)	(34,708,276,077)
지분법손익	7,044,610,923	2,272,828,119
기타수익	316,040,063,823	1,221,569,463,372
기타비용	(241,066,623,930)	(449,929,016,803)
Ⅶ. 법인세비용차감전계속영업손익	366,791,153,598	816,239,202,628
계속영업법인세비용	44,562,958,072	127,277,455,011
Ⅷ. 계속영업손익	322,228,195,526	688,961,747,617
Ⅸ. 중단영업손실(세후)	(301,584,866,073)	(180,049,929,475)
Ⅹ. 당기순이익	20,643,329,453	508,911,818,142

XI. 기타포괄손익		
당기손익으로 재분류되지 않는 항목:		
순확정급여부채의 재측정요소	(12,140,575,460)	(59,159,425,916)
후속적으로 당기손익으로 재분류되는 항목:		
지분법자본변동	(1,078,481)	(358,610,784)
매도가능금융자산평가손익	(194,565,334,650)	42,323,917,423
해외사업환산손익	67,280,002,509	(46,725,374,211)
기타포괄손익 합계	(139,426,986,082)	(63,919,493,488)
XII. 총포괄이익	(118,783,656,629)	444,992,324,654
계속영업손익의 귀속		
지배기업 소유주지분	312,773,326,119	682,753,854,644
비지배지분	9,454,869,407	6,207,892,973
합계	322,228,195,526	688,961,747,617
당기순이익의 귀속		
지배기업 소유주지분	11,188,460,046	502,703,925,169
비지배지분	9,454,869,407	6,207,892,973
합계	20,643,329,453	508,911,818,142
총포괄이익의 귀속		
지배기업 소유주지분	(127,256,914,247)	437,193,818,700
비지배지분	8,473,257,618	7,798,505,954
합계	(118,783,656,629)	444,992,324,654
XIII. 주당손익		
보통주 기본주당손익	146원	6,481원
보통주 희석주당손익	146원	6,481원
우선주 기본 및 희석주당손익	196원	6,531원
보통주 기본주당계속영업손익	4,120원	8,803원
보통주 희석주당계속영업손익	4,120원	8,803원
우선주 기본 및 희석주당계속영업이익	4,170원	8,853원

< 연결자본변동표 >

제43기 2015년 1월 1일부터 2015년 12월 31일까지

제42기 2014년 1월 1일부터 2014년 12월 31일까지

삼성전기주식회사와 그 종속기업

(단위 : 원)

과 목	자본금	자본잉여금	기타자본	기타포괄손익 누계액	적립금	이익잉여금	지배기업 소유주지분	비지배 지분	총 계
2014.1.1(보고금액)	388,003,400,000	1,045,417,699,000	(1,633,914,346)	622,898,972,191	1,622,395,257,472	496,980,112,013	4,174,061,526,335	83,965,912,631	4,258,027,438,966

당기순이익	-	-	-	-	-	502,703,925,169	502,703,925,169	6,207,892,973	508,911,818,142
기타포괄손익:									
순확정급여부채의 재측정요소	-	-	-	-	-	(59,159,425,916)	(59,159,425,916)	-	(59,159,425,916)
지분법자본변동	-	-	(358,610,784)	-	-	-	(358,610,784)	-	(358,610,784)
매도가능금융자산평가손익	-	-	42,323,917,423	-	-	-	42,323,917,423	-	42,323,917,423
해외사업환산손익	-	-	(48,315,987,192)	-	-	-	(48,315,987,192)	1,590,612,981	(46,725,374,211)
총포괄손익	-	-	(6,350,680,553)	-	-	443,544,499,253	437,193,818,700	7,798,505,954	444,992,324,654
연차배당	-	-	-	-	-	(58,296,740,200)	(58,296,740,200)	(2,374,602,060)	(60,671,342,260)
적립금의 적립	-	-	-	-	188,830,000,000	(188,830,000,000)	-	-	-
자기주식의 처분	-	(216,499,914)	823,403,500	-	-	-	606,903,586	-	606,903,586
주식선택권의 행사	-	-	(159,244,794)	-	-	-	(159,244,794)	-	(159,244,794)
2014.12.31	388,003,400,000	1,045,201,199,091	(969,755,640)	616,548,291,638	1,811,225,257,472	693,397,871,066	4,553,406,263,627	89,389,816,525	4,642,796,080,152
2015.1.1(보고금액)	388,003,400,000	1,045,201,199,091	(969,755,640)	616,548,291,638	1,811,225,257,472	693,397,871,066	4,553,406,263,627	89,389,816,525	4,642,796,080,152
당기순이익	-	-	-	-	-	11,188,460,046	11,188,460,046	9,454,869,407	20,643,329,453
기타포괄손익:									
순확정급여부채의 재측정요소	-	-	-	-	-	(11,967,044,639)	(11,967,044,639)	(173,530,821)	(12,140,575,460)
지분법자본변동	-	-	-	(1,078,481)	-	-	(1,078,481)	-	(1,078,481)
매도가능금융자산평가손익	-	-	-	(194,595,384,250)	-	-	(194,595,384,250)	30,049,600	(194,565,334,650)
해외사업환산손익	-	-	-	68,118,133,077	-	-	68,118,133,077	(838,130,568)	67,280,002,509
총포괄손익	-	-	-	(126,478,329,654)	-	(778,584,593)	(127,256,914,247)	8,473,257,618	(118,783,656,629)
연차배당	-	-	-	-	-	(58,303,115,200)	(58,303,115,200)	(4,594,390,550)	(62,897,505,750)
적립금의 적립	-	-	-	-	337,240,000,000	(337,240,000,000)	-	-	-
자기주식의 취득	-	-	(145,731,699,860)	-	-	-	(145,731,699,860)	-	(145,731,699,860)
2015.12.31	388,003,400,000	1,045,201,199,091	(146,701,455,500)	490,069,961,984	2,148,465,257,472	297,076,171,273	4,222,114,534,320	93,268,683,593	4,315,383,217,913

- 현금흐름표

< 연결 현금흐름표 >

제43기 2015년 1월 1일부터 2015년 12월 31일까지

제42기 2014년 1월 1일부터 2014년 12월 31일까지

삼성전기주식회사와 그 종속기업

(단위 : 원)

과 목	제43기	제42기
I. 영업활동현금흐름		
영업활동에서 창출된 현금	804,597,162,924	398,640,644,484
이자의 수취	14,949,428,849	9,575,826,429
법인세의 납부	(282,429,272,210)	(35,573,037,624)
영업활동으로 인한 순현금흐름	537,117,319,563	372,643,433,289
II. 투자활동현금흐름		
기타금융자산의 감소	777,728,823,910	16,506,620,381
기타금융자산의 증가	(74,564,660,419)	(791,983,312,955)

연결범위변동으로 인한 현금증감	2,998,761,158	-
매도가능금융자산의 처분	55,998,722,560	1,261,831,448,757
매도가능금융자산의 취득	(3,019,410,000)	-
유형자산의 처분	185,763,404,651	14,990,234,505
유형자산의 취득	(1,196,229,279,233)	(859,883,961,800)
무형자산의 처분	31,640,453,635	1,373,671,034
무형자산의 취득	(9,345,919,246)	(20,944,190,900)
배당금의 수령	7,853,970,510	5,915,491,800
투자활동으로 인한 순현금흐름	(221,175,132,474)	(372,193,999,178)
III.재무활동현금흐름		
단기차입금의 차입	190,978,881,264	92,096,726,986
단기차입금의 상환	(175,572,804,864)	(239,447,413,102)
유동성장기차입금의 상환	(458,475,734,887)	(90,642,757,258)
장기차입금의 차입	722,899,526,350	344,410,254,975
장기차입금의 상환	-	(31,196,460,210)
자기주식의 취득	(145,731,699,860)	-
주식선택권의 행사	-	402,050,000
이자의 지급	(40,868,222,467)	(39,161,696,231)
배당금의 지급	(62,971,452,329)	(58,296,275,760)
재무활동으로 인한 순현금흐름	30,258,493,207	(21,835,570,600)
IV.현금및현금성자산의 증감	346,200,680,296	(21,386,136,489)
V.기초 현금및현금성자산	688,025,403,172	738,482,641,045
VI.외화환산으로 인한 현금의 변동	1,031,033,168	(29,071,101,384)
VII.기말 현금및현금성자산	1,035,257,116,636	688,025,403,172

- 연결 재무제표에 대한 주석

제43기 2015년 1월 1일부터 2015년 12월 31일까지

제42기 2014년 1월 1일부터 2014년 12월 31일까지

삼성전기주식회사와 그 종속기업

1. 일반적 사항

1-1 지배기업의 개요

삼성전기주식회사(이하 "회사" 또는 "지배기업")는 1973년 8월 8일에 자본금 81백만원으로 설립되어 12월 31일을 보고기간종료일로 하고 있으며, 1979년에 한국거래소에 주식을 상장한 공개법인으로서 각종 전자부품의 제조·판매업을 영위하고 있습니다.

2015년 12월 31일 현재 지배기업은 경기도 수원시, 세종특별자치시 및 부산 녹산공단에 공장을 두고 있으며, 국내, 미주, 유럽 및 아시아 각국에 16개의 자회사와 2개의손자회사를 두고 있습니다.

1-2 종속기업의 현황

당기말 현재 연결대상 종속기업의 현황은 다음과 같습니다.

회 사 명	자본금(천원)	투자주식수	지분율	업 종	소재지	결산월
Samsung Electro-Mechanics (Thailand) Co., Ltd.	13,130,733	3,181,869주	75.00%	통신모듈 제조	태국	12월
Dongguan Samsung Electro-Mechanics Co., Ltd. (*1)	73,534,869	-	100.00%	침부품 제조	중국	12월
Tianjin Samsung Electro-Mechanics Co., Ltd. (*1)	103,345,689	-	81.71%	침부품 제조	중국	12월
Samsung Electro-Mechanics Philippines, Corp.	53,917,212	4,046,711주	100.00%	침부품 제조	필리핀	12월
Samsung High-Tech Electro-Mechanics(Tianjin) Co., Ltd. (*1)	38,972,998	-	95.00%	카메라모듈 제조	중국	12월
Kunshan Samsung Electro-Mechanics Co., Ltd. (*1)	141,477,200	-	100.00%	고밀도다층기판 제조	중국	12월
Samsung Electro-Mechanics Vietnam Co., Ltd. (*1)	64,620,500	-	100.00%	카메라모듈 제조	베트남	12월
Samsung Electro-Mechanics America, Inc. (*2)	3,420,160	5,000주	100.00%	판매법인	미국	12월
Samsung Electro-Mechanics GmbH (*1)	3,089,662	-	100.00%	판매법인	독일	12월
Calamba Premier Realty Corporation (*3)	3,383	398주	39.80%	부동산 임대업	필리핀	12월
Samsung Hungary Electro-Mechanics Private Limited Liability Company	2,478,280	13,800주	100.00%	부동산 임대업	헝가리	12월
Samsung Electro-Mechanics Pte Ltd.	1,215,800	1,760,200주	100.00%	판매법인	싱가폴	12월
Samsung Electro-Mechanics (Shenzhen) Co., Ltd. (*1)	2,368,283	-	100.00%	판매법인	중국	12월
Samsung Electro-Mechanics do Brasil Intermediacoes de Negocios Ltda. (*1)	104,267	-	100.00%	판매법인	브라질	12월
Samsung Electro-Mechanics Japan Co., Ltd.	4,696,119	330,000주	100.00%	판매법인	일본	12월
Samsung Electro-Mechanics Japan Advanced Technology Co., Ltd. (*4)	99,559,277	309,891주	100.00%	연구개발	일본	12월
Batino Realty Corporation	2,704	1,000주	39.80%	부동산 임대업	필리핀	12월
삼성벤처투자조합(SVIC 19호) (*1)	10,441,000	-	99.00%	투자조합	한국	12월

(*1) 법인형태가 주식회사가 아니므로 주식수가 존재하지 않습니다.

(*2) 손자회사인 Samsung Electro-Mechanics do Brasil Intermediacoes de NegociosLtda.를 100% 소유하고 있는 종속기업입니다.

(*3) 손자회사인 Batino Realty Corporation을 100% 소유하고 있는 종속기업입니다.

(*4) 손자회사인 Samsung Electro-Mechanics Nakhonratchasima Co., Ltd.는 당기 중 처분되어 연결대상에서 제외되었습니다.

Calamba Premier Realty Corporation과 Batino Realty Corporation은 지분율이 50% 미만이지만 지분율의 50% 이상을 Samsung Electro-Mechanics Philippines,Corp.의 종업원 퇴직연금이 소유하고 있어, 지배기업이 실질적으로 지배하고 있으므로 연결대상에 포함하였습니다. 한편, 종속기업인 Samsung Electro-Mechanics Hong Kong Co., Ltd.는 당기 중 청산되어 연결대상에서 제외하였습니다.

당기말 현재 연결재무제표 작성대상 종속기업의 주요재무현황은 다음과 같습니다.

(단위: 천원)

회 사 명	자산총액	부채총액	매출액	당기손익
Samsung Electro-Mechanics (Thailand) Co., Ltd.	162,651,586	45,979,092	528,085,299	13,054,735
Dongguan Samsung Electro- Mechanics Co., Ltd.	287,209,635	142,249,534	1,011,596,296	24,655,348
Tianjin Samsung Electro- Mechanics Co., Ltd.	567,794,629	245,824,296	1,070,793,597	27,672,491
Samsung Electro-Mechanics Philippines, Corp.	408,095,688	251,549,757	625,411,879	5,188,651
Samsung High-Tech Electro- Mechanics (Tianjin) Co., Ltd.	342,839,914	200,721,784	1,258,701,963	30,221,910
Kunshan Samsung Electro- Mechanics Co., Ltd.	434,763,238	326,052,465	235,151,365	(40,034,584)
Samsung Electro-Mechanics Vietnam Co., Ltd.	966,210,960	918,987,531	313,818,064	(16,240,238)
Samsung Electro-Mechanics America, Inc.	59,078,853	44,603,164	338,494,371	1,591,614
Samsung Electro-Mechanics GmbH	38,304,285	15,286,801	193,623,619	1,116,690
Calamba Premier Realty Corporation	8,642,416	6,874,278	-	(106,102)
Samsung Hungary Electro-Mechanics Private Limited Liability Company	5,500,198	1,146,147	723,214	55,092
Samsung Electro-Mechanics Pte Ltd.	55,160,930	38,227,635	340,548,820	2,905,490
Samsung Electro-Mechanics (Shenzhen) Co., Ltd.	137,715,464	129,344,477	633,816,782	(1,545)
Samsung Electro-Mechanics do Brasil Intermediacoes de Negocios Ltda.	143,343	8,090	780,680	19,611
Samsung Electro-Mechanics Japan Co., Ltd.	13,400,615	9,931,929	45,835,610	(8,517)
Samsung Electro-Mechanics Japan Advanced Technology Co., Ltd.	133,045,297	174,378,615	333,111,019	(93,197,741)
Batino Realty Corporation	5,099,597	4,641,278	-	46,684
삼성벤처투자조합(SVIC 19호)	9,015,391	99,617	-	384,694
합 계	3,634,672,039	2,555,906,490	6,930,492,578	(42,675,717)

2. 중요한 회계정책

2-1 재무제표 작성기준

지배기업 및 종속기업(이하 '연결기업')의 연결재무제표는 '주식회사의 외부감사에 관한 법률'에 따라 제정된 한국채택국제회계기준에 따라 작성되었습니다.

연결재무제표는 금융상품 등 아래 회계정책에서 별도로 언급하고 있는 사항을 제외하고는 역사적원가를 기준으로 작성되었습니다. 본 연결재무제표는 원화로 표시되어있으며 다른 언급이 있는 경우를 제외하고는 천원 단위로 표시되어 있습니다.

2-2 연결기준

연결재무제표는 매 회계연도 12월 31일 현재 지배기업 및 종속기업의 재무제표로 구성되어 있습니다. 지배력은 피투자자에 대한 관여로 변동이익에 노출되거나 변동이익에 대한 권리가 있고 피투자자에 대하여 자신의 힘으로 그러한 이익에 영향을 미치는 능력이 있을 때 획득됩니다. 구체적으로 연결기업이 다음을 모두 갖는 경우에만 피투자자를 지배합니다.

- 피투자자에 대한 힘(즉 피투자자의 관련활동을 지시하는 현재의 능력을 갖게 하는 현존 권리)
- 피투자자에 대한 관여로 인한 변동이익에 대한 노출 또는 권리
- 투자자의 이익금액에 영향을 미치기 위하여 피투자자에 대하여 자신의 힘을 사용 하는 능력

피투자자의 의결권의 과반수 미만을 보유하고 있는 경우 연결기업은 피투자자에 대한 힘을 갖고 있는지를 평가할 때 다음을 포함한 모든 사실과 상황을 고려하고 있습니다.

- 투자자와 다른 의결권 보유자간의 계약상 약정
- 그 밖의 계약상 약정에서 발생하는 권리
- 연결기업의 의결권 및 잠재적 의결권

연결기업은 지배력의 세 가지 요소 중 하나 이상에 변화가 있음을 나타내는 사실과 상황이 있는 경우 피투자자를 지배하는지 재평가합니다. 종속기업에 대한 연결은 연결기업이 종속기업에 대한 지배력을 획득하는 시점부터 지배력을 상실하기 전까지 이루어집니다. 기중 취득하거나 처분한 종속기업의 자산, 부채, 수익 및 비용은 연결기업이 지배력을 획득한 날부터 연결기업이 종속기업을 더 이상 지배하지 않게 된 날까지 포괄손익계산서에 포함하고 있습니다.

당기순손익과 기타포괄손익의 각 구성요소는 비지배지분이 부(-)의 잔액이 되더라도 지배기업의 소유주지분과 비지배지분에 귀속시키고 있습니다. 필요한 경우 종속기업의 회계정책을 연결기업과 일치시키기 위하여 종속기업의 재무제표를 수정하여 사용하고 있습니다. 연결기업간의 거래로 인해 발생한 모든 연결기업의 자산, 부채, 자본, 수익, 비용 및 현금흐름은 전액 제거하고 있습니다.

지배력을 상실하지 않는 종속기업에 대한 지배기업의 소유지분 변동은 자본거래로 회계처리하고 있습니다.

지배기업이 종속기업에 대한 지배력을 상실한 경우 지배력을 상실한 날에 종속기업의 자산(영업권 포함), 부채, 비지배지분 및 자본의 기타 항목을 제거하고 그에 따른 손익을 당기순익으로 인식하고 있습니다. 이전의 종속기업에 대한 잔여 투자는 공정가치로 인식하고 있습니다.

2-3 사업결합 및 영업권

사업결합은 취득법을 적용하여 회계처리하고 있습니다. 취득원가는 취득일의 공정가치로 측정된 이전대가와 피취득자에 대한 비지배지분 금액의 합계로 측정하고 있습니다. 각 사업결합에 대해 취득자는 피취득자에 대한 비지배지분을 공정가치 또는 피취득자의 식별가능한 순자산 중의 비지배지분의 비례적 지분으로 측정하고 있으며 취득관련원가는 발생시 비용으로 처리하고 있습니다.

연결기업은 취득일에 식별가능한 취득 자산과 인수 부채를 취득일에 존재하는 계약조건, 경제상황, 취득자의 영업정책이나 회계정책 그리고 그 밖의 관련조건에 기초하여 분류하거나 지정하고 있습니다.

단계적으로 이루어지는 사업결합의 경우 취득자는 이전에 보유하고 있던 피취득자에 대한 지분을 취득일의 공정가치로 재측정하고 그 결과 발생하는 공정가치와 장부금액과의 차이를 당기순익에 반영하고 있습니다.

취득자가 피취득자에게 조건부 대가를 제공한 경우 동 대가는 취득일의 공정가치로 측정하여 이전대가에 포함하고 있으며 자산이나 부채로 분류된 조건부 대가의 후속적인 공정가치 변동은 기업회계기준서 제1039호에 따라 당기순익이나 기타포괄손익으로 인식하고 있습니다. 또한 자본으로 분류된 조건부 대가는 재측정하지 않고 정산시 자본내에서 회계처리하고 있습니다. 조건부 대가가 기업회계기준서 제1039호의 적용범위에 해당되지 않는 경우 적절한 기업회계기준서에 따라 측정하고 있습니다.

영업권은 이전대가와 비지배지분 금액 및 이전에 보유하고 있던 지분의 합계액이 식별가능한 취득 자산과 인수 부채의 순액을 초과하는 금액으로 측정하고 있습니다. 취득한 순자산의

공정가치가 이전대가 등의 합계액을 초과하는 경우 연결기업은 모든 취득 자산과 인수 부채를 정확하게 식별하였는지에 대해 재검토하고 취득일에 인식한 금액을 측정하는 데 사용한 절차를 재검토하고 있습니다. 만약 이러한 재검토 후에도 여전히 이전대가 등의 합계액이 취득한 순자산의 공정가치보다 낮다면 그 차익을 당기이익으로 인식하고 있습니다.

최초 인식 후 영업권은 취득원가에서 손상차손누계액을 차감한 가액으로 계상하고 있습니다. 손상검사 목적상 사업결합으로 취득한 영업권은 사업결합으로 인한 시너지효과의 혜택을 받게 될 것으로 기대되는 각 현금창출단위나 현금창출단위집단에 취득일로부터 배분되며 이는 배분대상 현금창출단위나 현금창출단위집단에 피취득자의 다른 자산이나 부채가 할당되어 있는지와 관계없이 이루어집니다.

영업권이 배분된 현금창출단위 내의 영업을 처분하는 경우 처분되는 영업과 관련된 영업권은 처분손익을 결정할 때 그 영업의 장부금액에 포함하며 현금창출단위 내에 존속하는 부분과 처분되는 부분의 상대적인 가치를 기준으로 측정하고 있습니다.

2-4 관계기업 투자

관계기업은 지배기업이 유의적인 영향력을 보유하는 기업입니다. 유의적인 영향력은 피투자자의 재무정책과 영업정책에 관한 의사결정에 참여할 수 있는 능력이지만 그러한 정책의 지배력이나 공동지배력은 아닙니다.

연결기업은 관계기업 투자에 대하여 지분법을 적용하여 회계처리하고 있습니다. 관계기업 투자는 최초 취득원가로 인식되며, 취득일 이후 관계기업의 순자산변동액 중 연결기업의 지분 해당액을 인식하기 위하여 장부금액을 가감하고 있습니다. 관계기업과 관련된 영업권은 해당 투자자산의 장부금액에 포함되며 상각 또는 별도의 손상검사를 수행하지 아니하고 있습니다.

관계기업의 영업에 따른 손익 중 연결기업의 지분해당분은 연결포괄손익계산서에 직접 반영되며, 관계기업의 순자산변동이 자본에서 발생하는 경우에는 연결기업의 지분 해당분을 자본에 반영하고 적용가능한 경우 연결자본변동표에 공시하고 있습니다. 연결기업과 관계기업간 거래에 따른 미실현손익은 연결기업의 지분해당분만큼 제거하고 있습니다.

관계기업에 대한 이익은 이연법인세효과가 차감된 후의 연결기업 지분에 해당하는 부분을 지분법이익으로 연결포괄손익계산서에 표시하고 있습니다.

관계기업의 재무제표 보고기간은 지배기업의 재무제표 보고기간과 동일하며 유사한 상황에서 발생한 동일한 거래와 사건에 대하여 연결기업과 동일한 회계정책의 적용을 위해 필요한 경우 관계기업의 재무제표를 조정하고 있습니다.

지분법을 적용할 때, 연결기업은 관계기업투자에 손상차손을 인식할 필요가 있는지 결정하기 위해 매 보고일에 관계기업투자가 손상된 객관적인 증거가 있는지 판단합니다. 만약 손상이 발생한 경우에는 관계기업의 회수가능가액과 장부금액과의 차이를 손상차손으로 하여 연결포괄손익계산서에 인식하고 있습니다.

연결기업은 관계기업에 대하여 유의적인 영향력을 상실한 날부터 지분법의 사용을 중단하며, 유의적인 영향력을 상실한 때에 이전의 관계기업에 대한 투자자산이 있다면 그 투자자산을 공정가치로 측정하고 있습니다. 유의적인 영향력 상실시 투자자산의 장부금액과 잔여지분의 공정가치 및 처분대가와의 차이는 당기손익으로 반영하고 있습니다.

2-5 유동성/비유동성 분류

연결기업은 자산과 부채를 유동/비유동으로 재무상태표에 구분하여 표시하고 있습니다.

자산은 다음의 경우에 유동자산으로 분류하고 있습니다.

- 정상영업주기 내에 실현될 것으로 예상되거나, 정상영업주기 내에 판매하거나 소 비할 의도가 있다.
- 주로 단기매매 목적으로 보유하고 있다.
- 보고기간 후 12개월 이내에 실현될 것으로 예상한다.
- 현금이나 현금성자산으로서, 교환이나 부채 상환 목적으로의 사용에 대한 제한 기간 이 보고기간 후 12개월 이상이 아니다.

그 밖의 모든 자산은 비유동자산으로 분류하고 있습니다.

부채는 다음의 경우에 유동부채로 분류하고 있습니다.

- 정상영업주기 내에 결제될 것으로 예상하고 있다.
- 주로 단기매매 목적으로 보유하고 있다.
- 보고기간 후 12개월 이내에 결제하기로 되어 있다.
- 보고기간 후 12개월 이상 부채의 결제를 연기할 수 있는 무조건의 권리를 가지고 있 지 않다.

그 밖의 모든 부채는 비유동부채로 분류하고 있습니다.

이연법인세자산(부채)은 비유동자산(부채)으로 분류하고 있습니다.

2-6 외화환산

연결기업은 연결재무제표를 지배기업의 기능통화이면서 보고통화인 원화로 표시하고 있습니다. 다만, 연결기업내 개별기업은 각각의 기능통화를 결정하고 이를 사용하여 재무제표 항목을 측정하고 있습니다.

(1) 거래와 잔액

연결실체의 개별기업들의 재무제표 작성에 있어서 기능통화외의 통화로 이루어진 거래는 거래일의 환율을 적용하여 기록하고 있습니다.

화폐성 외화자산 및 부채는 보고기간말 현재의 기능통화 환율로 환산하고 있습니다. 이에 따라 발생하는 환산차이는 당기손익에 반영하고 있습니다.

한편, 역사적원가로 측정하는 외화표시 비화폐성항목은 최초 거래발생일의 환율을, 공정가치로 측정하는 외화표시 비화폐성항목은 공정가치측정일의 환율을 적용하여 인식하고 있습니다.

(2) 해외사업장의 환산

해외사업장의 자산·부채는 보고기간말 현재 환율을, 손익계산서 항목은 당해연도 평균환율을 적용하여 원화로 환산하며, 이러한 환산에서 발생하는 외환차이는 자본의 별도 항목으로 인식하고 있습니다. 한편, 이러한 자본에 인식된 외환차이의 누계액은 해외사업장의 처분시점에 당기손익에 반영하고 있습니다. 해외사업장의 취득으로 발생하는 영업권과 자산·부채의 장부금액에 대한 공정가치조정액은 해외사업장의 자산·부채로 보아 보고기간말의 환율로 환산하고 있습니다.

2-7 현금및현금성자산

연결재무상태표상의 현금및현금성자산은 보통예금과 소액현금 및 취득당시 만기가 3개월 이내인 단기성예금으로 구성되어 있습니다. 연결현금흐름표상의 현금은 이러한 현금및현금성자산을 의미합니다.

2-8 금융상품 : 최초인식과 후속측정

금융상품은 거래당사자 일방에게 금융자산을 발생시키고 동시에 다른 거래상대방에게 금융부채나 지분상품을 발생시키는 모든 계약입니다.

(1) 금융자산

(가) 최초 인식 및 측정

연결기업은 기업회계기준서 제1039호의 적용대상인 금융자산을 최초인식시 당기손익인식 금융자산, 대여금 및 수취채권, 만기보유금융자산, 매도가능금융자산 또는 효과적인 위험회피수단으로 지정된 파생상품으로 적절하게 분류하고 있습니다.

금융자산은 최초 인식시 공정가치로 측정하며, 당기손익인식금융자산이 아닌 경우 당해 금

용자산의 취득과 직접 관련되는 거래원가를 최초 인식시 공정가치에 가산하고 있습니다.

금융자산의 정형화된 매입 또는 매도는 해당 금융자산을 매입 또는 매도하기로 약정한 거래 일자에 인식되고 있습니다. 정형화된 매입 또는 매도란 관련 시장규정이나 관행에 의하여 일반적으로 설정한 기간 내에 금융상품을 인도하는 계약조건에 따라 금융자산을 매입하거나 매도하는 것을 의미합니다.

(나) 후속측정

금융자산은 그 분류에 따라 아래와 같이 후속측정되고 있습니다.

· 당기손익인식금융자산

당기손익인식금융자산은 단기매매금융자산과 최초 인식시 당기손익인식금융자산으로 지정된 금융자산을 포함하고 있습니다. 단기간 내 매각을 목적으로 취득한 금융자산은 단기매매 금융자산으로 분류하고 있으며, 주 계약과 분리하여 회계처리하는 내재파생상품을 포함한 모든 파생상품은 해당 파생상품이 효과적인 위험회피수단으로 지정되지 않는 한 단기매매 금융자산으로 분류하고 있습니다. 또한, 당기손익인식금융자산은 연결채무상태표에 공정가치로 표시하고 있으며 발생하는 손익은 당기손익에 반영하고 있습니다. 연결기업이 최초인식시 당기손익인식금융자산으로 지정한 금융상품은 없습니다.

주계약에 내재된 파생상품은 그 경제적 특징과 위험이 주계약에 밀접하게 관련되어 있지 않고 주계약이 매매목적이나 당기손익인식대상으로 지정되지 않은 경우 별도의 파생상품으로 회계처리하고 공정가치로 계상하고 있습니다. 내재파생상품은 공정가치로 평가하며 공정가치의 변동은 당기손익으로 인식하고 있습니다. 현금흐름의 중요한 변동을 가져오는 계약조건의 변경이 있는 경우에만 재검토를 하고 있습니다.

· 대여금 및 수취채권

대여금 및 수취채권은 지급금액이 확정되었거나 결정가능하며 활성시장에서 가격이 공시되지 않는 비파생금융자산으로서 최초 인식후에는 유효이자율법을 사용하여 상각후원가를 측정한 후 손상차손누계액을 차감하여 장부에 인식하고 있습니다. 상각후원가는 취득시의 할인이나 할증과 유효이자율의 일부분인 지급하거나 수취하는 수수료를 고려하여 계산됩니다. 유효이자율에 의한 상각은 금융수익, 손상차손은 금융원가로 당기손익에 계상하고 있습니다.

· 만기보유금융자산

연결기업은 만기가 고정되었고 지급금액이 확정되었거나 결정가능한 비파생금융자산으로서 만기까지 보유할 적극적인 의도와 능력이 있는 경우의 금융자산을 만기보유금융자산으로 분류하고 있습니다. 만기보유금융자산은 최초 인식후에는 유효이자율법을 사용하여 상각후원가를 측정한 후 손상차손누계액을 차감한 가액으로 계상하고 있습니다. 상각후원가는 취득시의 할인이나 할증과 유효이자율의 일부분인 지급하거나 수취하는 수수료를 고려하여 계산됩니다. 유효이자율에 의한 상각은 금융수익, 손상차손은 금융원가로 당기손익에 계상하고 있습니다.

· 매도가능금융자산

매도가능금융자산은 지분증권과 채무증권을 포함하고 있습니다. 지분증권은 당기손익인식 금융자산으로 분류되지 않거나 지정되지 않은 경우 매도가능금융자산으로 분류하고 있습니다. 채무증권의 경우 정해져 있지 않은 기간 동안에 보유할 의도가 있고 시장상황 변동 및 유동성으로 인해 매각할 수 있는 경우 매도가능금융자산으로 분류하고 있습니다.

매도가능금융자산은 최초인식후 공정가치로 평가하고 이에 따른 미실현 평가손익은 기타포괄손익에 반영합니다. 해당 자산이 제거되는 시점에 누적 평가손익을 영업외손익에 반영하고 있으며 해당 자산이 손상되는 시점에 누적 손실은 손익계산서의 영업외손익에 반영하고 있습니다. 매도가능금융자산을 보유하는 동안 획득한 이자는 유효이자율법을 적용하여 이자 수익으로 인식하고 있습니다.

연결기업은 매도가능금융자산의 보유능력 및 단기간내 매각의도를 평가합니다. 시장의 비활성화로 거래가 불가능하고 예측가능한 미래에 연결기업의 매각의도가 중요하게 변경될 경우, 연결기업은 금융자산을 재분류할 수 있습니다. 대여금 및 수취채권의 정의를 충족하였을 금융자산으로서 매도가능금융자산으로 분류된 경우, 기업이 예측가능한 미래기간 동안 또는 만기까지 보유할 의도와 능력이 있다면 매도가능금융자산의 범주에서 대여금 및 수취채권의 범주로 재분류할 수 있습니다. 만기까지 보유할 의도와 능력이 있는 경우에 만기보유금융자산으로 재분류할 수 있습니다.

매도가능금융자산의 범주에서 다른 범주로 재분류된 금융자산의 경우 기인식된 기타포괄손익을 해당 금융자산의 잔여기간에 걸쳐 유효이자율법으로 상각하여 당기손익으로 인식하며, 기대현금흐름과 새로운 상각후원가의 차이 또한 당해 금융자산의 잔여기간에 걸쳐 유효이자율법을 사용하여 상각하고 있습니다. 자산이 후속적으로 손상된 것으로 판단되는 경우에는 자본에 반영된 금액은 당기손익에 반영하고 있습니다.

(다) 금융자산의 제거

금융자산은 다음의 경우에 제거됩니다.

- 금융자산의 현금흐름에 대한 계약상 권리가 소멸한 경우
- 금융자산의 현금흐름을 수취할 계약상 권리를 양도하였거나 해당 현금흐름을 제 3자에게 중요한 지체없이 지급할 계약상 의무를 부담하고 있는 경우로서 해당 자산의 소유에 따른 위험과 보상의 대부분을 이전하였거나 해당 자산의 소유에 따른 위험과 보상의 대부분을 보유하지도 않고 이전하지도 아니하였으나 자산에 대한 통제권을 이전한 경우

연결기업은 금융자산의 현금흐름에 대한 권리는 양도하였으나, 해당 자산의 소유에 따른 위험과 보상의 대부분을 보유하지도 않고 이전하지도 않으며 해당 자산을 통제하고 있는 경우, 해당 자산에 대하여 지속적으로 관여하는 정도까지 자산을 인식하고 있습니다. 이러한 경우 연결기업은 관련 부채 또한 인식합니다. 양도된 자산 및 관련 부채는 금융자산을 제거하고 양도함으로써 발생하거나 보유하게 된 권리와 의무를 각각 고려하여 측정합니다.

(2) 금융자산의 손상

금융자산의 손상에 대한 추가적인 공시는 주식6(매출채권및기타채권), 주식10(매도가능금융자산)에서 제공하고 있습니다.

연결기업은 금융자산 또는 금융자산 집합의 손상 발생에 대한 객관적인 증거가 있는지를 매 보고기간말에 평가하고 있습니다. 최초인식 후 하나 이상의 사건(이하 '손상사건')이 발생한 결과 손상되었다는 객관적인 증거가 있으며, 그 손상사건이 신뢰성 있게 추정할 수 있는 금

용자산 또는 금융자산 집합의 추정미래현금흐름에 영향을 미친 경우에만, 해당 금융자산 또는 금융자산의 집합은 손상된 것이며 손상차손이 발생한 것입니다. 손상되었다는 객관적인 증거에는 다음의 자료가 포함됩니다.

- 금융자산의 발행자나 지급의무자의 유의적인 재무적 어려움
- 이차지급이나 원금상환의 불이행이나 지연과 같은 계약 위반
- 차입자가 파산이나 기타 재무구조조정의 가능성이 높은 상태가 되는 경우
- 금융자산의 집합에 포함된 자산에 대한 채무불이행과 상관관계가 있는 국가나 지역의 경제상황 변화 등과 같이 최초인식 후 추정미래현금흐름에 측정가능한 감소가 있다는 것을 시사하는 관측가능한 자료

· 상각후원가로 평가하는 금융자산

연결기업은 상각후원가를 장부금액으로 하는 금융자산 중 개별적으로 유의적인 금융자산의 경우 우선적으로 손상발생의 객관적인 증거가 있는지를 개별적으로 검토하며, 개별적으로 유의적이지 않은 금융자산의 경우 개별적으로 또는 집합적으로 검토하고 있습니다. 개별적으로 검토한 금융자산에 손상발생의 객관적인 증거가 없다면, 그 금융자산의 유의성에 관계없이 유사한 신용위험의 특성을 가진 금융자산의 집합에 포함하여 집합적으로 손상여부를 검토합니다. 개별적으로 손상검토를 하여 손상차손을 인식하거나 기존 손상차손을 계속 인식하는 경우, 해당 자산은 집합적인 손상검토에 포함되지 않습니다.

손상이 발생하였다는 객관적 증거가 있는 경우, 손상차손은 당해 자산의 장부금액과 최초의 유효이자율로 할인한 추정미래현금흐름의 현재가치의 차이로 측정합니다. 이 경우 아직 발생하지 아니한 미래의 대손금은 미래예상현금흐름에 포함되지 않습니다.

자산의 장부금액은 충당금 계정을 사용하여 차감표시하고 손상차손은 당기손익으로 인식하고 있습니다. 금융자산이나 유사한 금융자산의 집합이 손상차손으로 감액되면 그 후의 이자수익은 손상차손을 측정할 목적으로 미래현금흐름을 할인하는 데 사용한 이자율을 사용하여 인식하고 있습니다. 대여금 및 수취채권과 이와 관련된 충당금은 미래에 회복가능성이 없는 경우 장부에서 제거하고 있습니다. 후속기간 중 손상차손의 금액이 감소 또는 증가하고 그 감소 또는 증가가 손상을 인식한 후에 발생한 사건과 객관적으로 관련된 경우에는 이미 인식한 손상차손금액을 손상충당금을 조정함으로써 환입 또는 추가인식하고 있습니다. 상각된 대여금 및 수취채권 등이 회수되는 경우에는 금융원가를 차감처리하고 있습니다.

· 매도가능금융자산

연결기업은 매도가능금융자산에 대하여 손상 발생에 대한 객관적인 증거가 있는지를 매 보고기간말에 평가하고 있습니다.

매도가능금융자산으로 분류하는 지분상품의 경우 공정가치가 원가 이하로 유의적으로 또는 지속적으로 하락하는 경우는 손상이 발생하였다는 객관적인 증거가 됩니다. 매도가능금융자산에 대하여 손상발생의 객관적인 증거가 있는 경우 기타포괄손익으로 인식한 누적손실은 이전 기간에 이미 당기손익으로 인식한 해당 금융자산의 손상차손을 차감한 금액을 기타포괄손익에서 당기손익으로 재분류하고 있습니다. 매도가능지분상품에 대하여 당기손익으로 인식한 손상차손은 손상인식 후 공정가치가 증가하더라도 당기손익으로 환입하지 아니하며 기타포괄손익으로 인식하고 있습니다.

매도가능금융자산으로 분류하는 채무상품의 경우 손상은 상각후원가를 장부금액으로 하는 금융자산과 동일한 기준으로 평가되고 있습니다. 다만, 손상으로 인식된 금액은 공정가치가

취득원가에 미달하는 금액에서 이전 기간에 이미 당기손익으로 인식한 손상차손을 차감한 금액입니다. 그 후의 이자수익은 손상차손을 측정할 목적으로 미래현금흐름을 할인하는 데 사용한 이자율을 사용하여 인식하고 있습니다. 후속기간에 매도가능채무상품의 공정가치가 증가하고 그 증가가 손상차손을 인식한 후에 발생한 사건과 객관적으로 관련된 경우에는 환입하여 당기손익으로 인식하고 있습니다.

(3) 금융부채

(가) 최초인식 및 측정

금융부채는 최초인식시 당기손익인식금융부채, 차입금 또는 효과적인 위험회피수단으로 지정된 파생상품으로 분류되고 있습니다.

금융부채는 최초인식시 공정가치로 측정하며, 차입금의 경우 관련된 거래원가를 공정가치에서 차감하고 있습니다.

연결기업의 주요 금융부채는 매입채무및기타채무, 차입금 등으로 구성되어 있습니다.

(나) 후속측정

금융부채의 후속측정은 금융부채의 분류에 따라 상이합니다.

· 당기손익인식금융부채

당기손익인식금융부채는 단기매매금융부채와 최초인식시 당기손익인식금융부채로 지정한 금융부채를 포함하고 있습니다. 단기간 내에 매각할 목적으로 취득하는 금융부채나 내재파생상품을 포함한 파생상품이 기업회계기준서 제1039호에 의한 효과적인 위험회피수단으로 지정되지 않은 경우에는 단기매매금융부채로 분류하고 있으며, 단기매매금융부채의 평가손익은 당기손익에 반영됩니다. 연결기업은 최초인식시 당기손익인식금융부채로 지정한 금융부채를 보유하고 있지 않습니다.

· 이자부차입금

최초인식후 이자부차입금은 유효이자율법을 이용한 상각후원가로 측정되며 관련 평가손익은 차입금이 제거되는 시점 또는 유효이자율법에 의한 상각절차를 통하여 당기손익에 반영하고 있습니다. 상각후원가는 취득시의 할인이나 할증과 유효이자율의 일부인 지급되거나 수취된 수수료를 고려하여 계상됩니다. 유효이자율에 의한 상각비는 금융원가로 당기손익에 계상하고 있습니다.

(다) 금융부채의 제거

금융부채는 그 계약상 의무가 이행되거나 취소되거나 만료된 경우 제거됩니다. 기존 금융부채가 동일 대여자로부터의 다른 계약조건의 다른 금융부채로 대체되거나 기존금융부채의 계약조건이 실질적으로 변경되는 경우, 이러한 대체 또는 변경은 기존 부채의 제거 및 신규 부채의 인식으로 처리되며 장부금액과 지급한 대가의 차이는 당기손익에 반영됩니다.

(4) 금융자산 · 금융부채의 상계

인식한 자산과 부채에 대해 법적으로 집행가능한 상계권리를 현재 보유하고 있고 순액으로 결제하거나, 자산을 회수하는 동시에 부채를 결제할 의도를 가지고 있는 경우에는 금융자산과 금융부채를 상계하고 재무상태표에 순액으로 표시하고 있습니다.

2-9 공정가치 측정

연결기업은 금융상품을 보고기간말 현재의 공정가치로 평가하고 있습니다. 공정가치로 측정되거나 공정가치가 공시되는 금융상품의 공정가치에 대한 공시는 다음의 주석에 설명되어 있습니다.

- 공정가치측정 서열체계의 양적 공시 - 주석 28
- 비상장지분증권 투자 - 주석 10
- 금융상품(상각후원가로 계상하는 상품 포함) - 주석 28

공정가치는 측정일에 시장참여자 사이의 정상거래에서 자산을 매도하면서 수취하거나 부채를 이전하면서 지급하게 될 가격입니다. 공정가치측정은 자산을 매도하거나 부채를 이전하는 거래가 다음 중 어느 하나의 시장에서 이루어지는 것으로 가정하고 있습니다.

- 자산이나 부채의 주된 시장
 - 자산이나 부채의 주된 시장이 없는 경우에는 가장 유리한 시장
- 연결기업은 주된 (또는 가장 유리한) 시장에 접근할 수 있어야 합니다.

자산이나 부채의 공정가치는 시장참여자가 경제적으로 최선의 행동을 한다는 가정하에 시장참여자가 자산이나 부채의 가격을 결정할 때 사용하는 가정에 근거하여 측정하고 있습니다.

비금융자산의 공정가치를 측정하는 경우에는 시장참여자가 경제적 효익을 창출하기 위하여 그 자산을 최고 최선으로 사용하거나 혹은 최고 최선으로 사용할 다른 시장참여자에게 그 자산을 매도하는 시장참여자의 능력을 고려하고 있습니다.

연결기업은 상황에 적합하며 관련된 관측가능한 투입변수의 사용을 최대화하고 관측가능하지 않은 투입변수의 사용을 최소화하면서 공정가치를 측정하는 데 충분한 자료를 이용할 수 있는 가치평가기법을 사용하고 있습니다.

재무제표에서 공정가치로 측정되거나 공시되는 모든 자산과 부채는 공정가치 측정에 유의적인 투입변수에 근거하여 다음과 같은 공정가치 서열체계로 구분됩니다.

- 수준 1 - 동일한 자산이나 부채에 대한 접근가능한 활성시장의 (조정되지 않은) 공시가격
- 수준 2 - 공정가치측정에 유의적인 가장 낮은 수준의 투입변수가 직접적으로 또는 간접적으로 관측가능한 투입변수를 이용한 공정가치
- 수준 3 - 공정가치측정에 유의적인 가장 낮은 수준의 투입변수가 관측가능하지 않은 투입변수를 이용한 공정가치

연결재무제표에 반복적으로 공정가치로 측정되는 자산과 부채에 대하여 연결기업은 매 보고기간 말 공정가치측정에 유의적인 가장 낮은 수준의 투입변수에 기초한 분류에 대한 재평가를 통해 서열체계의 수준 간의 이동이 있는지 판단합니다.

공정가치 공시 목적상 연결기업은 성격과 특성 및 위험에 근거하여 자산과 부채의 분류를 결정하고 공정가치 서열체계의 수준을 결정하고 있습니다.

2-10 재고자산

연결기업은 재고자산을 취득원가와 순실현가능가치 중 낮은 금액으로 평가하고 있습니다. 재고자산의 취득원가는 매입원가, 전환원가 및 재고자산을 현재의 장소에 현재의 상태로 이르게 하는 데 발생한 기타원가를 포함하고 있으며, 재고자산의 단위원가는 이동평균법으로 결정하고 있습니다. 한편, 순실현가능가치는 정상적인 영업과정의 예상 판매가격에서 예상되는 추가 완성원가와 판매비용을 차감한 금액으로 산정하고 있습니다.

2-11 매각예정비유동자산

연결기업은 비유동자산(또는 처분자산집단)의 장부금액이 계속사용이 아닌 매각거래나 분배를 통하여 주로 회수될 것이라면 이를 매각예정으로 분류하고 있습니다. 매각예정이나 분배

예정으로 분류된 비유동자산과 처분자산집단은 매각 및 분배부대원가 차감 후 공정가치와 장부금액 중 작은 금액으로 측정하고 있습니다.

분배예정으로의 분류 조건은 분배가 비유동자산(또는 처분자산집단)이 현재의 상태에서 즉시 분배 가능하고 그 분배가능성이 매우 높은 경우에 충족되는 것으로 보고 있습니다. 분배를 완료하기 위하여 요구되는 조치들은 그 분배가 유의적으로 변경되거나 철회될 가능성이 낮음을 보여야 하며, 분배예정으로 분류한 시점에서 1년 이내에 분배가 완료될 것으로 예상되어야 합니다. 매각예정비유동자산(또는 처분자산집단)에도 유사한 고려를 하고 있습니다.

매각예정 또는 분배예정으로 분류된 유형자산과 무형자산은 감가상각 또는 상각하지 않고 있습니다. 매각예정 또는 분배예정으로 분류된 자산과 부채는 연결재무상태표에서 별도의 유동항목으로 표시하고 있습니다.

한편, 비교표시된 전기의 포괄손익계산서는 계속영업으로부터 분리된 중단사업을 보여주기 위해 재작성되었으며, 전기 손익의 변동은 없습니다.

2-12 유형자산

연결기업은 유형자산을 취득원가에서 감가상각누계액과 손상차손누계액을 차감한 잔액으로 표시하고 있으며, 이러한 원가에는 자산의 인식요건을 충족한 대체원가 및 장기건설 프로젝트의 차입원가를 포함하고 있습니다. 유형자산의 주요 부분이 주기적으로 교체될 필요가 있는 경우 연결기업은 그 부분을 개별자산으로 인식하고 해당 내용연수동안 감가상각하고 있습니다. 또한 종합검사원가와 같이 자산의 인식요건을 충족하는 경우에는 유형자산의 장부금액에 포함되어 있으며, 모든 수선 및 유지비용은 발생시점에 당기손익에 반영하고 있습니다.

연결기업은 유형자산에 대하여 아래의 내용연수에 따라 정액법으로 감가상각하고 있습니다.

구 분	추정내용연수	구 분	추정내용연수
건 물	17 ~ 52년	공구 기구 비품	4년
구 축 물	20 ~ 40년	차 량 운 반 구	4년
기 계 장 치	4 ~ 5년		

2-13 리스

연결기업은 약정일에 약정이 리스이거나 약정에 리스가 포함되어 있는지를 결정하기 위하여 약정의 실질에 근거하여 i) 특정자산을 사용해야만 약정을 이행할 수 있는지 ii) 약정에 따라 그 자산의 사용권이 이전되는지를 검토하고 있습니다.

리스자산의 소유에 따른 위험과 보상의 대부분이 연결기업에 이전되는 금융리스의 경우 리스약정일에 측정된 최소리스료의 현재가치와 리스자산의 공정가치 중 작은 금액을 리스기간 개시일에 금융리스자산과 금융리스부채로 각각 인식하고 있습니다. 매기 지급되는 최소리스료는 금융원가와 리스부채의 상환액으로 구분되며, 금융원가는 매기 부채의 잔액에 대하여 일정한 기간이자율이 산출되도록 리스기간의 각 회계기간에 배분하고 있습니다.

리스자산은 자산의 내용연수에 걸쳐 감가상각하고 있습니다. 다만, 리스기간 종료시점까지 리스자산의 소유권을 획득할 것이 확실하지 않은 경우 연결기업은 리스자산을 내용연수와 리스기간 중 짧은 기간에 걸쳐 감가상각하고 있습니다.

한편, 운용리스 리스료는 리스기간에 걸쳐 정액기준으로 당기손익으로 인식하고 있습니다.

2-14 차입원가

의도된 용도로 사용하거나 판매가능한 상태에 이르게 하는 데 상당한 기간을 필요로 하는 자산의 취득, 건설 또는 생산과 직접 관련된 차입원가는 당해 자산 원가의 일부로 자본화하고 있으며, 기타 차입원가는 발생시 비용으로 계상하고 있습니다.

2-15 무형자산

연결기업은 개별적으로 취득한 무형자산은 취득원가로 계상하고 사업결합으로 취득하는 무형자산은 매수시점의 공정가치로 계상하며 최초취득 이후 상각누계액과 손상차손누계액을 직접 차감하여 표시하고 있습니다. 한편, 개발비를 제외한 내부적으로 창출된 무형자산은 발생시점에 당기손익에 반영하고 있습니다.

무형자산은 유한한 내용연수를 가진 무형자산과 비한정 내용연수를 가진 무형자산으로 구분되는 바, 유한한 내용연수를 가진 무형자산은 해당 내용연수에 걸쳐 상각하고 손상징후가 파악되는 경우 손상여부를 검토하고 있습니다. 또한, 내용연수와 상각방법은 매 회계연도말에 그 적정성을 검토하고 있으며, 예상 사용기간의 변경이나 경제적효익의 소비형태 변화 등으로 인하여 변경이 필요한 경우에는 추정의 변경으로 회계처리하고 있습니다. 무형자산상각비는 해당 무형자산의 기능과 일관된 비용항목으로 당기손익에 반영하고 있습니다.

한편, 비한정 내용연수를 가진 무형자산은 상각하지 아니하되, 매년 개별적으로 또는 현금창출단위에 포함하여 손상검사를 수행하고 있습니다. 또한, 매년 해당 무형자산에 대하여 비한정 내용연수를 적용하는 것이 적절한지를 검토하고 적절하지 않은 경우 전진적인 방법으로 유한한 내용연수로 변경하고 있습니다.

연결기업은 무형자산 제거시 순매각금액과 장부금액의 차이로 인한 손익은 제거시점의 당기손익에 반영하고 있습니다.

(1) 연구개발비

연결기업은 연구에 대한 지출을 발생시점에 비용으로 인식하고 있습니다. 다만, 개별프로젝트와 관련된 개발비의 경우, i) 무형자산을 사용하거나 판매하기 위해 그 자산을 완성할 수 있는 기술적 실현가능성을 제시할 수 있고, ii) 무형자산을 완성하여 사용하거나 판매하려는 의도와 능력이 있으며, iii) 이를 위한 충분한 자원이 확보되어 있고, iv) 무형자산이 어떻게 미래경제적효익을 창출할 수 있는지를 제시할 수 있으며, v) 개발단계에서 발생한 무형자산 관련 지출을 신뢰성 있게 측정할 수 있는 경우에 한하여 무형자산으로 계상하고 있습니다.

한편, 자산으로 인식한 개발비는 원가모형을 적용하여 취득원가에서 상각누계액과 손상차손누계액을 직접 차감하여 표시하고 있으며, 개발이 완료되어 사용가능한 시점부터 경제적효익의 예상 지속기간에 걸쳐 상각하고 있습니다. 연결기업은 자산으로 인식한 개발비에 대하여 개발기간동안 매년 손상검사를 실시하고 있습니다.

(2) 영업권

영업권은 취득시점에 취득하는 종속기업의 순식별가능자산에 대한 연결회사의 지분에 해당하는 공정가치를 초과하여 지급한 대가에 해당하며 무형자산으로 계상하고 있습니다.

(3) 특허권 및 회원권 등

특허권은 정부로부터 10년동안 사용을 허가 받았으며 종료시점에 갱신권한이 부여되어 있습니다. 산업재산권 및 소프트웨어는 각각 5년 및 4년 동안 사용이 가능합니다. 한편, 연결기업은 반영구적으로 사용할 목적으로 회원권을 취득하였으며 장기간 보유할 것으로 예상되므로 비한정 내용연수를 적용하고 있습니다.

연결기업의 무형자산 관련 회계정책을 요약하면 다음과 같습니다.

구 분	상각방법	추정내용연수
개발비	관련 프로젝트로부터 개발된 제품의 미래예상판매기간에 걸쳐 정액법으로 상각	5년
특허권	권리 부여기간동안 정액법으로 상각	10년
산업재산권		5년
기타의무형자산		5년
소프트웨어	미래경제적효익이 발생할 것으로 예상되는 기간동안 정액법으로 상각	4년
회원권	상각대상 아님	비한정
영업권	상각대상 아님	비한정

2-16 비금융자산의 손상

연결기업은 매 보고기간말에 자산의 손상을 시사하는 징후가 존재하는지 검토하고 있습니다. 그러한 징후가 존재하는 경우 또는 매년 자산에 대한 손상검사가 요구되는 경우, 연결기업은 자산의 회수가능액을 추정하고 있습니다. 자산의 회수가능액은 자산 또는 현금창출단위의 순공정가치와 사용가치 중 큰 금액이며, 개별자산별로 결정하나 해당 개별자산의 현금유입이 다른 자산이나 자산집단의 현금유입과 거의 독립적으로 창출되지 않는 경우, 해당 개별자산이 속한 현금창출단위별로 결정됩니다. 자산의 장부금액이 회수가능액을 초과하는 경우, 자산은 손상된 것으로 보며 자산의 장부금액을 회수가능액으로 감소시키고 있습니다.

사용가치는 해당 자산의 기대 미래현금흐름의 추정치를 화폐의 시간가치와 해당 자산의 위험에 대한 시장의 평가를 반영한 세전할인율로 할인한 현재가치로 평가하고 있습니다. 순공정가치는 공개시장에서 거래되는 종속기업들의 주가 또는 다른 이용가능한 공정가치 평가지표 등을 사용한 적절한 평가모델을 사용하여 결정하고 있습니다.

연결기업은 개별자산이 배부된 각각의 현금흐름창출단위에 대하여 작성된 구체적인 재무예산/예측을 기초로 손상금액을 계산하고 있습니다. 재무예산/예측은 일반적으로 5년간의 기간을 다루며 더 긴 기간에 대해서는 장기성장률을 계산하여 5년 이후의 기간에 적용하고 있습니다.

손상차손은 손상된 자산의 기능과 일관된 비용항목으로 당기손익에 반영하고 있습니다. 다만, 재평가모형을 적용하는 자산으로서 이전에 인식한 재평가잉여금이 있는 경우에는 이전 재평가금액을 한도로 재평가잉여금과 상계하고 있습니다.

매 보고기간말에 영업권을 제외한 자산에 대하여 과거에 인식한 자산의 손상차손이 더 이상 존재하지 않거나 감소하였다는 것을 시사하는 징후가 있는지를 평가하며, 그러한 징후가 있는 경우 해당 자산의 회수가능액을 추정하고 있습니다. 이들 자산의 손상차손은 직전 손상차손의 인식시점 이후 해당 자산의 회수가능액을 결정하는데 사용된 추정치에 변화가 있는 경우에 한하여 환입하고 있습니다. 이 경우 손상차손을 인식하지 않았을 경우의 자산의 장부금

액의 상각 후 잔액을 한도로 장부금액을 회수가능액으로 증가시키고 이러한 손상차손환입은 당기손익에 반영하고 있습니다.

다만, 재평가모형을 적용하고 있는 자산의 경우에는 동 환입액을 재평가잉여금의 증가로 처리하고 있습니다.

다음의 자산에 대하여는 자산손상검사에 있어 각각의 기준이 추가적으로 적용되고 있습니다

.

- 영업권

연결기업은 매년 보고기간말과 손상징후가 발생하였을 때 영업권의 손상검사를 수행하고 있습니다. 영업권에 대한 손상검사는 해당 영업권과 관련된 각각의 현금창출단위 또는 현금창출단위집단의 회수가능액을 추정하는 방식으로 수행되고 있으며 현금창출단위의 회수가능액이 장부금액에 미달하는 경우 손상차손을 인식하고 영업권에 대하여 인식한 손상차손은 이후에 환입하지 않습니다.

- 무형자산

연결기업은 비한정 내용연수를 가진 무형자산에 대하여 매년 개별 자산별 또는 현금창출단위별로 손상검사를 수행하고 있습니다.

2-17 충당부채

연결기업은 과거사건의 결과로 현재의무(법적의무 또는 의제의무)가 존재하고, 해당 의무를 이행하기 위하여 경제적효익을 갖는 자원이 유출될 가능성이 높으며, 해당 의무의 이행에 소요되는 금액을 신뢰성 있게 추정할 수 있는 경우에 충당부채를 인식하고 있습니다. 충당부채를 결제하기 위하여 필요한 지출액의 일부 또는 전부를 제3자가 변제할 것이 예상되는 경우 연결기업이 의무를 이행한다면 변제를 받을 것이 거의확실하게 되는 때에 한하여 변제금액을 인식하고 별도의 자산으로 회계처리하고 있습니다. 충당부채와 관련하여 포괄손익계산서에 인식되는 비용은 제3자의 변제와 관련하여 인식한 금액과 상계하여 표시하고 있습니다.

한편, 화폐의 시간가치 효과가 중요한 경우 충당부채는 의무를 이행하기 위하여 예상되는 지출액의 현재가치로 평가하고 있습니다. 현재가치 평가시 사용하는 할인율은 부채의 특유위험과 화폐의 시간가치에 대한 현행 시장의 평가를 반영한 세전이율로서, 이 할인율에 반영되는 위험에는 미래현금흐름을 추정할 때 고려된 위험을 반영하지 아니하고 있습니다.

또한, 매보고기간말마다 충당부채의 잔액을 검토하고, 보고기간말 현재 최선의 추정치를 반영하여 조정하고 있으며, 의무이행을 위하여 경제적효익을 갖는 자원이 유출될 가능성이 더 이상 높지 아니한 경우에는 관련 충당부채를 환입하고 있습니다. 충당부채를 현재가치로 평가하여 표시하는 경우에는 장부금액을 기간 경과에 따라 증가시키고 해당 증가금액은 차입원가로 인식하고 있습니다.

한편, 연결기업은 판매된 제품에 대한 품질보증, 하자보수 및 그에 따른 사후 서비스 등으로 인하여 향후 부담하게 될 비용을 추산하여 판매보증충당부채로 설정하고 있습니다.

온실가스배출권 및 배출부채

연결기업은 「온실가스 배출권의 할당 및 거래에 관한 법률」에 따라 설정된 온실가스 배출허용총량의 범위에서 개별 온실가스 배출업체에 할당되는 온실가스배출 허용량을 무료로 할당받고 있습니다. 동 배출권은 계획기간동안 매년 지급되고 있으며, 연결기업은 실제 배출량에 대응하여 동일한 수의 배출권을 제출하여야 합니다.

연결기업은 정부에서 무상으로 할당받은 배출권(이하 '무상할당 배출권'이라 한다)은영(0)으로 측정하여 인식하며 매입 배출권은 원가로 측정하여 인식하고 있습니다.

또한 배출권은 정부에 제출하거나 매각하는 때 재무상태표에서 제거하고 있습니다.

정부에 제출하고도 남을 것으로 확정된 무상할당 배출권을 매각하는 경우 그 처분손익은 배출원가에서 차감하고, 매입 배출권을 매각하는 경우에는 그 처분손익을 영업외손익으로 분류하고 있으며, 할당량에 비하여 온실가스 배출이 감축되었는지 확인되지 않은 상태에서 무상할당 배출권을 매각한 경우에는 장부금액과 순매각대가의 차이를 이연수익으로 인식하고 매각한 배출권이 속하는 이행연도에 걸쳐 체계적인 기준에 따라 이연수익을 배출원가와 상계하고 있습니다.

배출부채는 할당된 배출권을 실제 배출량이 초과할 때에만 인식하며, 배출원가는 영업원가로 인식하고 있습니다. 배출부채는 다음 (1)과 (2)를 더하여 측정하고 있습니다.

- (1) 정부에 제출할 해당 이행연도 분으로 보유한 배출권의 장부금액
- (2) (1)의 배출권 수량을 초과하는 배출량에 대해 해당 의무를 이행하는 데에 소요되는

지출에 대한 보고기간 말 현재 최선의 추정치

해당 이행연도 분의 배출권 제출의무를 이행하기 위하여 다음 이행연도 분 무상할당 배출권의 일부를 차입하는 경우에는 배출부채를 제거할 때 차입하는 부분에 해당하는 배출부채의 금액을 이연수익으로 인식하며 해당 이연수익은 차입으로 부족해진 배출권을 매입하여 사용할 이행연도 분의 배출원가에서 상계하고 있습니다.

2-18 연금 및 퇴직급여

연결기업은 확정급여퇴직연금제도를 운영하고 있으며, 확정급여제도의 급여원가는 예측단위적립방식을 이용하여 결정됩니다. 보험수리적손익, 순이자에 포함된 금액을 제외한 사외적립자산의 수익 및 순이자에 포함된 금액을 제외한 자산인식상한효과의 변동으로 구성된 재측정요소는 발생 즉시 기타포괄손익으로 인식하고 있으며 후속적으로 당기손익으로 재분류하지 아니하고 있습니다.

과거근무원가는 다음 중 이른 날에 비용으로 인식하고 있습니다.

- 제도의 개정이나 축소가 발생할 때
- 관련되는 구조조정원가나 해고급여를 인식할 때

순이자는 순확정급여부채(자산)에 할인율을 곱하여 결정하고 있습니다. 연결기업은 근무원가와 순확정급여부채의 순이자를 매출원가 및 판매비와관리비의 항목으로 당기손익으로 인식하고 있습니다.

2-19 자기주식

연결기업은 자기주식을 자본에서 차감하여 회계처리하고 있습니다. 자기주식의 취득매각, 발행 또는 취소에 따른 손익은 연결포괄손익계산서에 반영하지 않으며, 장부금액과 처분대가의 차이는 자본잉여금으로 회계처리하고 있습니다.

2-20 주식기준보상거래

연결기업은 임직원의 근로용역에 대해 주식기준에 따른 보상을 제공하고 있으며, 전액 주식결제형 주식기준보상거래입니다.

보상원가는 이에 대응하여 자본을 증가시키며 용역제공조건이 성취되는 기간에 걸쳐인식되며 관련 임직원이 보상을 받을 자격이 되는 시점까지 인식하고 있습니다. 매 보고기간말에 누적 보상원가의 측정에는 가득기간의 완료 여부와 최종적으로 부여될지분상품의 수에 대한 추정이 반영됩니다. 보고기간 초와 보고기간 말의 누적 보상원가의 변동분은 당기 손익에 가감됩니다.

연결기업은 궁극적으로 가득되지 않는 주식기준보상에 대해서는 비용을 인식하지 않고 있습니다. 다만, 시장조건이나 비가득조건이 있는 주식결제형 거래로서 다른 모든성과조건이나 서비스조건을 충족한다면, 시장조건이나 비가득조건이 충족여부와 관계없이 가득된 것으로 회계처리하고 있습니다.

주식결제형 주식기준보상의 조건이 변경될 경우, 지정된 가득조건이 충족되지 않아 지분상

품이 가득되지 못하는 경우를 제외하고는, 조건이 변경되지 않았을 경우에 인식하였어야 할 원가를 최소한으로 하여 인식하고 있습니다. 주식기준보상약정의 총공정가치를 증가시키거나 종업원에게 유리하게 조건을 변경하는 경우에는 추가로 조건변경의 효과를 인식하고 있습니다.

주식결제형보상이 취소될 경우, 취소일에 가득된 것으로 보아 인식되지 않은 보상원가는 즉시 인식하고 있습니다. 이 경우 기업이나 종업원의 통제하에 있는 비가득조건이 충족되지 않은 주식기준보상을 포함하고 있습니다. 그러나, 만약 새로운 보상을 부여하고 그 새 지분상품을 부여한 날에 새로운 지분상품이 취소한 지분상품을 대체하는 경우, 취소된 보상과 새로운 보상은 상기 문단에서 설명하고 있는 것처럼 기존 보상의 변경으로 보아 회계처리하고 있습니다. 발행된 옵션의 희석효과는 희석주당이익을 계산할 때 희석주식으로 반영하고 있습니다.

2-21 수익인식

연결기업은 회수 시기와 관계없이 경제적효익의 유입 가능성이 높고 신뢰성 있게 측정될 수 있는 경우에 수익을 인식하고 있으며, 받았거나 받을 대가의 공정가치에서 계약상 지급조건을 고려하고 세금과 관세 등을 차감하여 수익을 측정하고 있습니다. 연결기업은 모든 수익 약정에서 주된 책임을 지며 가격결정권을 갖고 재고 및 신용 위험에 노출되어 있으므로 모든 매출계약에 대하여 연결기업이 본인으로서 역할을 하고 있다고 판단하고 있습니다.

또한 연결기업은 다음의 인식기준을 충족하는 경우에만 수익을 인식하고 있습니다.

(1) 재화의 판매

재화의 판매로 인한 수익은 재화의 소유에 따른 중요한 위험과 보상이 구매자에게 이전되는 시점, 즉 일반적으로 재화의 인도시점에 인식하고 있습니다.

(2) 이자수익

상각후원가로 측정되는 모든 금융상품 및 매도가능금융자산에서 발생하는 이자의 경우, 유효이자율법에 의하여 이자수익 또는 이자비용을 인식하고 있습니다. 유효이자율은 금융상품의 기대존속기간이나 적절하다면 더 짧은 기간에 예상되는 미래현금유출과 유입의 현재가치를 금융자산 또는 금융부채의 순장부금액과 일치시키는 이자율입니다. 이자수익은 포괄손익계산서상 금융수익에 포함되어 있습니다.

(3) 배당금수익

연결기업은 배당금을 지급받을 권리가 확정되는 시점에 수익을 인식하고 있습니다.

(4) 기타의 수익

기타의 수익에 대해서는 수익가득과정이 완료되고 수익금액을 신뢰성 있게 측정할 수 있으며 경제적 효익의 유입가능성이 매우 높은 경우에 인식하고 있습니다.

2-22 법인세

(1) 당기법인세

당기 및 과거기간의 당기법인세부채(자산)는 보고기간말까지 제정되었거나 실질적으로 제정된 세율(및 세법)을 사용하여, 과세당국에 납부할(과세당국으로부터 환급받을)것으로 예상되는 금액으로 측정하고 있습니다.

자본에 직접 반영되는 항목과 관련된 당기법인세는 자본에 반영되며 손익계산서에 반영되지 않고 있습니다. 경영진은 주기적으로 관련 세법규정의 해석과 관련한 세무적 영향을 평가하여 필요한 경우 충당부채를 설정하고 있습니다.

(2) 이연법인세

연결기업은 자산 및 부채의 재무보고 목적상 장부금액과 세무기준액의 차이인 일시적차이에 대하여 이연법인세자산과 이연법인세부채를 인식하고 있습니다.

연결기업은 다음의 경우를 제외하고 모든 가산할 일시적차이에 대하여 이연법인세부채를 인식하고 있습니다.

- 영업권을 최초로 인식할 때 이연법인세부채가 발생하는 경우
- 자산 또는 부채를 최초로 인식하는 거래로서 사업결합거래가 아니고 거래 당시 회계이익이나 과세소득에 영향을 미치지 아니하는 거래에서 이연법인세부채가 발생하는 경우
- 종속기업, 관계기업, 투자 및 공동약정 투자지분과 관련한 가산할 일시적차이로 서 동 일시적차이의 소멸시점을 통제할 수 있고, 예측가능한 미래에 일시적차이가 소멸하지 않을 가능성이 높은 경우

또한, 연결기업은 다음의 경우를 제외하고는 차감할 일시적차이, 미사용 세액공제와 세무상 결손금이 사용될 수 있는 과세소득의 발생가능성이 높은 경우 이연법인세자산을 인식하고 있습니다.

- 자산 또는 부채를 최초로 인식하는 거래로서 사업결합거래가 아니고 거래 당시 회계이익이나 과세소득에 영향을 미치지 아니하는 거래에서 이연법인세자산이 발생하는

경우

- 종속기업, 관계기업, 투자 및 공동약정 투자지분과 관련한 차감할 일시적차이로서 동 일시적차이가 예측가능한 미래에 소멸할 가능성이 높지 않거나 동 일시적 차이가 사용될 수 있는 과세소득이 발생할 가능성이 높지 않은 경우

이연법인세자산의 장부금액은 매 보고기간말에 검토하며, 이연법인세자산의 일부 또는 전부에 대한 혜택이 사용되기에 충분한 과세소득이 발생할 가능성이 더 이상 높지않다면 이연법인세자산의 장부금액을 감액시키고 있습니다. 한편, 감액된 금액은 사용되기에 충분한 과세소득이 발생할 가능성이 높아지면 그 범위내에서 다시 환입하고 있습니다. 또한, 매 보고기간 말마다 인식되지 않은 이연법인세자산에 대하여 재검토하여, 미래과세소득에 의해 이연법인세자산이 회수될 가능성이 높아진 범위까지 과거 인식되지 않은 이연법인세자산을 인식하고 있습니다.

이연법인세자산 및 부채는 보고기간말까지 제정되었거나 실질적으로 제정된 세율(및세법)에 근거하여 당해 자산이 실현되거나 부채가 결제될 회계기간에 적용될 것으로 기대되는 세율을 사용하여 측정합니다.

당기손익 이외로 인식되는 항목과 관련된 당기법인세와 이연법인세는 당기손익 이외의 항목으로 인식하고 있습니다. 이연법인세 항목은 해당 거래에 따라서 기타포괄손익으로 인식하거나 자본에 직접 반영하고 있습니다.

당기법인세자산과 당기법인세부채를 상계할 수 있는 법적으로 집행가능한 권리를 가지고 있고, 이연법인세자산과 이연법인세부채가 동일한 과세대상기업과 동일한 과세당국과 관련이 있는 경우에만 이연법인세자산과 이연법인세부채를 상계하여 표시하고 있습니다.

2-23 정부보조금

정부보조금은 보조금의 수취와 부수되는 조건의 이행에 대한 합리적인 확신이 있는 경우에 인식하고 있습니다. 자산 취득에 사용할 목적으로 수령한 상환의무가 없는 정부보조금 중 자산의 취득에 사용된 경우에는 이를 취득자산에서 차감하는 형식으로 표시하고 해당 자산의 내용연수에 걸쳐 감가상각비와 상계하고 있습니다.

2-24 제·개정된 기준서의 적용

연결기업은 당기부터 시행되는 다음 기업회계기준서의 제·개정내용을 최초로 적용하였습니다. 제·개정된 기준서의 내용 및 영향은 다음과 같습니다.

(1) 기업회계기준서 제1019호 '종업원급여' (개정) - 확정급여제도: 종업원기여금
개정된 기준서는 기업이 확정급여제도를 회계처리할 때 종업원이나 제3자의 기여금을 고려하도록 하고 있습니다. 기여금이 근무용역과 연계되는 경우 기여금은 근무기간에 배분하여 근무원가를 감소시켜야 합니다. 개정 기준서는 기여금이 근무기간과 독립적이라면 기업은 동 기여금을 용역기간에 배분하는 대신 용역이 제공되는 해당기간의 근무원가에서 차감할 수 있음을 명확히 하였습니다. 개정 기준서는 2014년 7월 1일 이후 개시하는 회계연도부터 시행됩니다. 연결기업은 종업원이나 제3자로부터 기여금이 있는 확정급여제도를 운영하고 있지 않으므로 동 개정 기준서가 연결기업에 미치는 영향은 없습니다.

2010-2012 연차개선

이 연차개선은 2014년 7월 1일 이후에 개시되는 회계연도부터 적용되며, 연결기업은당기부터 동 연차개선을 적용하였습니다.

(1) 기업회계기준서 제1103호 사업결합

이 개정사항은 전진적으로 적용되며 모든 사업결합에서 발생한 부채(또는 자산)로 분류된 조건부 대가는 기업회계기준서 제1039호의 적용범위와 관계없이, 당기손익인식금융자산으로 후속적으로 측정된다. 이는 연결기업의 현재 회계정책과 일치하며 이 개정사항이 연결기업의 회계정책에 미치는 영향은 없습니다.

(2) 기업회계기준서 제1108호 영업부문

이 개정사항은 소급하여 적용하며 다음 사항을 명확히 하고 있습니다.

- 기업은 기업회계기준서 제1108호 문단 12의 통합기준을 적용할 때 이루어진 경영진의 판단과 이러한 방법으로 통합된 영업부문에 대한 간략한 설명과 통합된 영업부문이 유사한 경제적 특성을 공유한다는 결정을 하면서 평가되었던 경제적 지표를 포함하여 공시하여야 함
- 부문자산의 전체 자산으로의 조정은 부문부채의 공시 요구와 유사하게, 최고영업 의사결정자에 보고되는 경우에만 공시가 요구됨

연결기업은 기업회계기준서 제1108호 문단 12의 통합기준을 적용하지 않았으며 이 개정사항이 연결기업의 회계정책에 미치는 영향은 없습니다.

(3) 기업회계기준서 제1016호 유형자산 및 제1038호 무형자산

이 개정사항은 소급하여 적용하며 재평가하는 자산의 총장부금액을 자산 장부금액의재평가와 일치하는 방식으로 조정할 때 총장부금액을 관측가능한 시장 자료를 기초로 수정하거나 장부금액의 변동에 비례하여 수정할 수 있음을 명확히 하였습니다. 또한 감가상각누계액은 자산의 총장부금액과 장부금액의 차이임을 명확히 하였습니다.연결기업은 당반기에 재평가 조정을 수행하지 않았습니다.

(4) 기업회계기준서 제1024호 특수관계자공시

이 개정사항은 소급하여 적용하며 주요 경영인력용역을 제공하는 기업은 특수관계자공시가 요구되는 특수관계자임을 명확히 하였습니다. 또한, 기업은 경영인력용역으로 인해 발생한 비용을 공시하여야 합니다. 연결기업은 다른 기업으로부터 경영인력용역을 제공받지 않으므로 동 개정사항은 연결기업과는 관련이 없습니다.

2011-2013 연차개선

이 연차개선은 2014년 7월 1일 이후에 개시되는 회계연도부터 적용되며, 연결기업은당기부터 동 연차개선을 적용하였습니다.

(1) 기업회계기준서 제1103호 사업결합

이 개정사항은 전진적으로 적용되며 다음과 같이 기업회계기준서 제1103호의 적용범위 제외규정을 명확히 하였습니다.

- 공동기업 뿐만 아니라 공동약정도 기업회계기준서 제1103호의 적용범위에서 제외됨
 - 동 적용범위 제외규정은 공동약정 자체의 재무제표에서의 회계처리에만 적용됨
- 연결기업은 공동약정이 아니므로 동 개정사항은 연결기업과 종속기업에 관련이 없습니다.

(2) 기업회계기준서 제1113호 공정가치측정

이 개정사항은 전진적으로 적용되며 기업회계기준서 제1113호의 포트폴리오 예외의적용범위에 금융자산과 금융부채 뿐만 아니라 기업회계기준서 제1039호의 적용범위에 포함되는 그 밖의 계약도 포함됨을 명확히 하였습니다. 연결기업은 기업회계기준서 제1113호의 포트폴리오 예외를 적용하지 않습니다.

(3) 기업회계기준서 제1040호 투자부동산

기업회계기준서 제1040호의 부수적인 용역에 대한 기술은 투자부동산과 자가사용부동산(유형자산)을 구분짓고 있습니다. 이 개정사항은 전진적으로 적용되며 투자부동산의 취득이 단일 자산의 취득인지 사업결합인지를 결정하는데 있어 기업회계기준서 제1040호의 부수적인 용역에 대한 기술이 아니라 기업회계기준서 제1103호가 사용되는 것을 명확히 하였습니다. 연결기업은 과거년도에 그 취득이 단일자산의 취득인지 아니면 사업결합인지를 결정하는데 기업회계기준서 제1040호가 아니라 기업회계기준서 제1103호를 적용해왔으므로 이 개정사항이 연결기업의 회계정책에 미치는 영향은 없습니다.

2-25 중요한 회계적 판단, 추정 및 가정

연결기업의 경영자는 재무제표 작성시 보고일 현재 수익, 비용, 자산 및 부채에 대한 보고금액과 우발부채에 대한 주식공시사항에 영향을 미칠 수 있는 판단, 추정 및 가정을 하여야 합니다. 그러나, 이러한 추정 및 가정의 불확실성은 향후 영향을 받을 자산 및 부채의 장부금액에 중요한 조정을 유발할 수 있습니다.

연결기업이 노출된 위험 및 불확실성에 대한 기타 공시사항으로 자본관리, 재무위험관리의 목적 및 정책, 민감도 분석(주석27)이 있습니다.

(1) 회계 추정 및 변경

다음 회계연도내에 자산과 부채의 장부금액에 중요한 조정을 유발할 수 있는 중요한 위험을 내포한 보고기간말 현재의 미래에 대한 중요한 가정 및 추정의 불확실성에 대한 기타 주요 원천은 다음과 같습니다. 가정 및 추정은 재무제표를 작성하는 시점에 입수가 가능한 변수에 근거하고 있습니다. 현재의 상황과 미래에 대한 가정은 시장의 변화나 연결기업의 통제에서 벗어난 상황으로 인해 변화할 수 있습니다. 그러한 변화가 발생시 이를 가정에 반영하고 있습니다.

· 비금융자산의 손상

연결기업은 매 보고기간말에 모든 비금융자산에 대하여 손상징후의 존재 여부를 평가하고 있습니다. 영업권과 비한정 내용연수의 무형자산에 대해서는 매년 또는 손상징후가 있는 경우에 손상검사를 수행하며 기타 비금융자산에 대해서는 장부금액이 회수가 가능하지 않을 것이라는 징후가 있을 때 손상검사를 수행합니다. 사용가치를 계산하기 위하여 경영자는 해당 자산이나 현금창출단위로부터 발생하는 미래기대현금흐름을 추정하고 동 미래기대현금흐름의 현재가치를 계산하기 위한 적절한 할인율을 선택하여야 합니다.

· 주식기준보상

연결기업은 주식결제형 주식기준보상거래의 보상원가를 지분상품 부여일의 공정가치를 기준으로 측정하고 있으며, 공정가치는 지분상품 부여조건을 고려하여 적절한 평가모형을 적용하여 추정합니다. 또한, 주식선택권의 기대존속연수, 변동성, 배당율등을 포함한 평가모델

에 가장 적절한 가격결정요소를 결정하여야 하며 이러한 요소에 대한 가정을 수립합니다.

· 퇴직급여제도

확정급여채무의 현재가치는 보험수리적 평가방법을 통해 결정됩니다. 보험수리적 평가방법의 적용을 위해서는 다양한 가정을 세우는 것이 필요합니다. 이러한 가정의 설정은 할인율, 미래임금상승율 및 사망율의 결정 등을 포함합니다. 평가방법의 복잡성과 기본 가정 및 장기적인 성격으로 인해 확정급여채무는 이러한 가정들에 따라 민감하게 변동됩니다. 모든 가정은 매 보고기간말마다 검토됩니다.

· 금융상품의 공정가치

활성시장이 없는 금융상품의 공정가치는 현금흐름할인법을 포함한 평가기법을 적용하여 산정하였습니다. 이러한 평가기법에 사용된 입력요소에 관측가능한 시장의 정보를 이용할 수 없는 경우, 공정가치의 산정에 상당한 추정이 요구됩니다. 이러한 판단에는 유동성 위험, 신용위험, 변동성 등에 대한 입력변수의 고려가 포함됩니다. 이러한 요소들에 대한 변화는 금융상품의 공정가치에 영향을 줄 수 있습니다.

※ 상세한 주식사항은 변경될 수 있으며 향후 주주총회 1주일 전까지 전자공시시스템(<http://dart.fss.or.kr>)에 공시예정인 당사의 감사보고서를 참조하시기 바랍니다.

2) 별도 재무제표

< 대 차 대 조 표 (재 무 상 태 표) >

제43기 2015년 12월 31일 현재

제42기 2014년 12월 31일 현재

삼성전기주식회사

(단위 : 원)

과 목	제43기	제42기
자산		
Ⅰ. 유 동 자 산		
현금및현금성자산	862,472,998,444	489,450,144,753
기타금융자산	94,218,775,169	793,273,018,332
매출채권및기타채권	774,103,112,867	810,037,227,772
선급금	1,905,386,460	101,452,320
선급비용	24,616,304,189	37,216,854,040
재고자산	264,235,646,946	299,544,128,565
매각예정자산	4,005,097,736	171,082,749,465
유동자산 합계	2,025,557,321,811	2,600,705,575,247
Ⅱ. 비유동자산		
관계기업투자	30,048,853,389	30,048,853,389
종속기업투자	683,727,826,622	686,216,136,944
매도가능금융자산	790,630,463,398	932,548,977,598

유형자산	1,510,720,154,877	1,511,663,469,898
무형자산	80,545,680,913	65,574,341,969
기타금융자산	60,821,225,684	63,557,727,968
장기매출채권및기타채권	93,479,181,512	-
장기선급비용	28,655,020,594	30,883,565,849
이연법인세자산	18,659,584,937	-
비유동자산 합계	3,297,287,991,926	3,320,493,073,615
자산 총계	5,322,845,313,737	5,921,198,648,862
부채 및 자본		
부채		
Ⅰ.유동부채		
매입채무및기타채무	571,145,286,946	695,686,375,579
단기차입금	214,529,320,883	181,735,072,990
선수금	1,854,026,462	220,578,194
기타금융부채	14,641,711,688	9,980,831,750
당기법인세부채	3,477,424,091	153,917,413,399
유동성장기차입금	-	300,000,000,000
선수수익	319,796	130,319,000
판매보증충당부채	4,177,283,624	2,565,283,231
유동부채 합계	809,825,373,490	1,344,235,874,143
Ⅱ.비유동부채		
장기차입금	300,000,000,000	-
장기매입채무및기타채무	9,325,542,343	5,412,698,377
순확정급여부채	137,593,960,345	126,607,669,662
이연법인세부채	-	82,007,141,475
비유동부채 합계	446,919,502,688	214,027,509,514
부채 총계	1,256,744,876,178	1,558,263,383,657
자본		
Ⅰ.납입자본과 적립금		
자본금	388,003,400,000	388,003,400,000
자본잉여금	1,014,665,717,368	1,014,665,717,368
기타자본	(146,701,455,500)	(969,755,640)
기타포괄손익누계액	555,014,183,068	752,584,477,718
적립금	2,148,465,257,472	1,811,225,257,472
이익잉여금	106,653,335,151	397,426,168,287
자본 총계	4,066,100,437,559	4,362,935,265,205
부채 및 자본의 총계	5,322,845,313,737	5,921,198,648,862

< 포 괄 손 익 계 산 서 >

제43기 2015년 1월 1일부터 2015년 12월 31일까지

제42기 2014년 1월 1일부터 2014년 12월 31일까지

삼성전기주식회사

(단위 : 원)

과 목	제43기	제42기
I. 매출액	5,297,402,353,460	4,783,988,805,326
II. 매출원가	(4,553,733,628,625)	(4,219,495,767,670)
III. 매출총이익	743,668,724,835	564,493,037,656
IV. 판매비와관리비	(742,103,330,742)	(695,226,644,953)
V. 영업손익	1,565,394,093	(130,733,607,297)
VI. 영업외손익		
금융수익	19,028,763,526	11,864,443,381
금융원가	(4,946,429,945)	(6,430,499,706)
기타수익	348,314,393,827	1,206,024,799,167
기타비용	(127,214,214,566)	(433,926,980,128)
VII. 법인세비용차감전계속영업이익	236,747,906,935	646,798,155,417
계속영업법인세비용	19,101,691,461	131,508,481,214
VIII. 계속영업이익	217,646,215,474	515,289,674,203
IX. 중단영업손실(세후)	(99,214,024,622)	(63,699,525,238)
X. 당기순이익	118,432,190,852	451,590,148,965
XI. 기타포괄손익		
후속적으로 당기손익으로 재분류되지 않는 항목:		
순확정급여부채의 재측정요소	(13,661,908,788)	(56,211,033,465)
후속적으로 당기손익으로 재분류되는 항목:		
매도가능금융자산평가손익	(197,570,294,650)	42,323,917,423
기타포괄손익 합계	(211,232,203,438)	(13,887,116,042)
XII. 총포괄이익	(92,800,012,586)	437,703,032,923
XIII. 주당손익		
보통주 기본주당이익	1,559원	5,822원
보통주 희석주당이익	1,559원	5,822원
우선주 기본 및 희석주당손익	1,609원	5,872원
보통주 기본주당계속영업손익	2,866원	6,643원
보통주 희석주당계속영업손익	2,866원	6,643원
우선주 기본 및 희석주당계속영업손익	2,916원	6,693원

< 자본 변동 표 >

제43기 2015년 1월 1일부터 2015년 12월 31일까지

제42기 2014년 1월 1일부터 2014년 12월 31일까지

삼성전기주식회사

(단위 : 원)

과 목	자본금	자본잉여금	기타자본	기타포괄손익 누계액	적립금	이익잉여금	총 계
2014.1.1(보고금액)	388,003,400,000	1,014,882,217,282	(1,633,914,346)	710,260,560,295	1,622,395,257,472	249,173,792,987	3,983,081,313,690
당기순이익	-	-	-	-	-	451,590,148,965	451,590,148,965
기타포괄손익:							
순확정급여부채의 재측정요소	-	-	-	-	-	(56,211,033,465)	(56,211,033,465)
매도가능금융자산평가손익	-	-	-	42,323,917,423	-	-	42,323,917,423
총포괄손익	-	-	-	42,323,917,423	-	395,379,115,500	437,703,032,923
연차배당 (주식 18)	-	-	-	-	-	(58,296,740,200)	(58,296,740,200)
적립금의 적립	-	-	-	-	188,830,000,000	(188,830,000,000)	-
자기주식의 처분	-	(216,499,914)	823,403,500	-	-	-	606,903,586
주식선택권의 행사	-	-	(159,244,794)	-	-	-	(159,244,794)
2014.12.31	388,003,400,000	1,014,665,717,368	(969,755,640)	752,584,477,718	1,811,225,257,472	397,426,168,287	4,362,935,265,205
2015.1.1(보고금액)	388,003,400,000	1,014,665,717,368	(969,755,640)	752,584,477,718	1,811,225,257,472	397,426,168,287	4,362,935,265,205
당기순이익	-	-	-	-	-	118,432,190,852	118,432,190,852
기타포괄손익:							
순확정급여부채의 재측정요소	-	-	-	-	-	(13,661,908,788)	(13,661,908,788)
매도가능금융자산평가손익	-	-	-	(197,570,294,650)	-	-	(197,570,294,650)
총포괄손익	-	-	-	(197,570,294,650)	-	104,770,282,064	(92,800,012,586)
연차배당 (주식 18)	-	-	-	-	-	(58,303,115,200)	(58,303,115,200)
적립금의 적립	-	-	-	-	337,240,000,000	(337,240,000,000)	-
자기주식의 취득	-	-	(145,731,699,860)	-	-	-	(145,731,699,860)
2015.12.31	388,003,400,000	1,014,665,717,368	(146,701,455,500)	555,014,183,068	2,148,465,257,472	106,653,335,151	4,066,100,437,559

< 이익 잉여금 처분 계산서 >

제43기 2015년 1월 1일부터 2015년 12월 31일까지

제42기 2014년 1월 1일부터 2014년 12월 31일까지

삼성전기주식회사

(단위 : 원)

과 목	제 43 기	제 42 기
I .미처분이익잉여금	106,653,335,151	397,426,168,287
1. 전기이월미처분이익잉여금	18,883,053,087	2,047,052,787
2. 순확정급여부채의 재측정요소	-13,661,908,788	-56,211,033,465
3. 당기순이익	118,432,190,852	451,590,148,965

II. 이익잉여금처분액	104,816,302,700	395,543,115,200
1. 이익준비금	3,800,000,000	5,840,000,000
2. 임의적립금	63,100,000,000	331,400,000,000
3. 배 당 금	37,916,302,700	58,303,115,200
가. 현금배당		
주당배당금(률)		
보통주	500원(10%)	750원(15%)
우선주	550원(11%)	800원(16%)
III. 차기이월미처분이익잉여금	1,837,032,451	1,883,053,087

<현금흐름표>

제43기 2015년 1월 1일부터 2015년 12월 31일까지

제42기 2014년 1월 1일부터 2014년 12월 31일까지

삼성전기주식회사

(단위 : 원)

과 목	제43기	제42기
I. 영업활동현금흐름		
영업활동에서 창출된 현금	246,619,304,506	(71,402,653,819)
이자의 수취	16,379,708,136	9,119,216,911
법인세의 납부	(190,553,273,661)	(34,947,487,178)
영업활동순현금흐름	72,445,738,981	(97,230,924,086)
II. 투자활동현금흐름		
기타금융자산의 감소	777,716,740,879	17,228,722,083
기타금융자산의 증가	(74,564,660,419)	(791,983,312,955)
단기대여금의 회수	-	31,659,000,000
종속기업투자의 처분	2,534,400,001	762,300,000
종속기업투자의 취득	(779,130,000)	(54,448,960,000)
매도가능금융자산(매각예정자산)의 처분	53,998,597,560	1,261,186,823,884
매도가능금융자산의 취득	(2,325,000,000)	-
유형자산의 처분	23,749,113,259	7,669,292,502
유형자산의 취득	(410,177,602,910)	(366,161,489,541)
무형자산의 처분	9,595,137,414	972,026,000
무형자산의 취득	(7,314,220,864)	(6,966,102,377)
배당금의 수취	106,480,013,879	34,525,919,548
투자활동순현금흐름	478,913,388,799	134,444,219,144
III. 재무활동현금흐름		
단기차입금의 차입	32,794,247,893	-
단기차입금의 상환	-	(31,380,322,300)
유동성장기차입금의 상환	(300,000,000,000)	(31,659,000,000)

장기차입금의 차입	300,000,000,000	-
자기주식의 취득	(145,731,699,860)	-
주식선택권의 행사	-	402,050,000
이자의 지급	(7,208,876,711)	(9,203,659,677)
배당금의 지급	(58,303,792,290)	(58,296,275,760)
재무활동순현금흐름	(178,450,120,968)	(130,137,207,737)
IV. 현금및현금성자산의 순증감	372,909,006,812	(92,923,912,679)
V. 외화표시 현금및현금성자산의 환율변동효과	113,846,879	(383,917,909)
VI. 기초 현금및현금성자산	489,450,144,753	582,757,975,341
VII. 기말 현금및현금성자산	862,472,998,444	489,450,144,753

- 별도 재무제표에 대한 주석

제43기 2015년 1월 1일부터 2015년 12월 31일까지

제42기 2014년 1월 1일부터 2014년 12월 31일까지

삼성전기주식회사

1. 회사의 개요

삼성전기주식회사(이하 "당사")는 1973년 8월 8일에 자본금 81백만원으로 설립되어 12월 31일을 보고기간종료일로 하고 있으며, 1979년에 한국거래소에 주식을 상장한공개법인으로 서 각종 전자부품의 제조·판매업을 영위하고 있습니다.

2015년 12월 31일 현재 당사는 경기도 수원시, 세종특별자치시 및 부산 녹산공단에 공장을 두고 있으며, 국내, 미주, 유럽 및 아시아 각국에 16개의 자회사와 2개의 손자회사를 두고 있습니다.

2. 재무제표 작성기준 및 중요한 회계정책

2-1 재무제표 작성기준

당사의 재무제표는 '주식회사의 외부감사에 관한 법률'에 따라 제정된 한국채택국제회계기준에 따라 작성되었습니다.

재무제표는 금융상품 등 아래 회계정책에서 별도로 언급하고 있는 사항을 제외하고는 역사적원가를 기준으로 작성되었습니다. 본 재무제표는 원화로 표시되어 있으며 다른 언급이 있는 경우를 제외하고는 천원 단위로 표시되어 있습니다.

2-2 종속기업 및 관계기업 투자

당사의 재무제표는 기업회계기준서 제1027호에 따른 별도재무제표로서 지배기업 및 관계기업의 투자자가 투자자산을 피투자자의 보고된 성과와 순자산에 근거하지 않고 직접적인 지분 투자에 근거한 회계처리로 표시한 재무제표입니다. 당사는 종속기업 및 관계기업에 대한 투자자산을 기업회계기준서 제1027호에 따른 원가법에 따라 회계처리하고 있습니다. 다만, 한국채택국제회계기준을 최초로 채택하기 전부터 소유한 종속기업 및 관계기업투자에 대하여는 기업회계기준서 제1101호(한국채택국제회계기준의 최초채택)를 적용하여 한국채택국제회계기준 전환일의 과거회계기준에 따른 장부금액을 간주원가로 사용하여 원가법을 적용하였습니다. 한편, 종속기업 및 관계기업으로부터의 배당금은 배당을 받을 권리가 확정되는 시점에 당기손익으로 인식하고 있습니다.

2-3 유동성/비유동성 분류

당사는 자산과 부채를 유동/비유동으로 재무상태표에 구분하여 표시하고 있습니다.

자산은 다음의 경우에 유동자산으로 분류하고 있습니다.

- 정상영업주기 내에 실현될 것으로 예상되거나, 정상영업주기 내에 판매하거나 소비할 의도가 있다.

- 주로 단기매매 목적으로 보유하고 있다.

- 보고기간 후 12개월 이내에 실현될 것으로 예상한다.

- 현금이나 현금성자산으로서, 교환이나 부채 상환 목적으로의 사용에 대한 제한 기간이 보고기간 후 12개월 이상이 아니다.

그 밖의 모든 자산은 비유동자산으로 분류하고 있습니다.

부채는 다음의 경우에 유동부채로 분류하고 있습니다.

- 정상영업주기 내에 결제될 것으로 예상하고 있다.

- 주로 단기매매 목적으로 보유하고 있다.

- 보고기간 후 12개월 이내에 결제하기로 되어 있다.

- 보고기간 후 12개월 이상 부채의 결제를 연기할 수 있는 무조건의 권리를 가지고 있지 않다.

그 밖의 모든 부채는 비유동부채로 분류하고 있습니다.

이연법인세자산(부채)은 비유동자산(부채)으로 분류하고 있습니다.

2-4 외화환산

당사는 재무제표를 기능통화이면서 보고통화인 원화로 표시하고 있습니다. 화폐성 외화자산 및 부채는 보고기간말 현재의 기능통화 환율로 환산하고 있습니다. 이에 따라 발생하는 환산 차이는 당기손익에 반영하고 있습니다.

한편, 역사적원가로 측정하는 외화표시 비화폐성항목은 최초 거래발생일의 환율을, 공정가치로 측정하는 외화표시 비화폐성항목은 보고기간말의 환율을 적용하여 인식하고 있습니다.

2-5 현금및현금성자산

채무상태표상의 현금및현금성자산은 보통예금과 소액현금 및 취득당시 만기가 3개월 이내 인 단기성예금으로 구성되어 있습니다. 현금흐름표상의 현금은 이러한 현금및현금성자산을 의미합니다.

2-6 금융상품 : 최초인식과 후속측정

금융상품은 거래당사자 일방에게 금융자산을 발생시키고 동시에 다른 거래상대방에게 금융부채나 지분상품을 발생시키는 모든 계약입니다.

(1) 금융자산

(가) 최초 인식 및 측정

당사는 기업회계기준서 제1039호의 적용대상인 금융자산을 최초인식시 당기손익인식금융자산, 대여금 및 수취채권, 만기보유금융자산, 매도가능금융자산 또는 효과적인 위험회피수단으로 지정된 파생상품으로 적절하게 분류하고 있습니다.

금융자산은 최초 인식시 공정가치로 측정하며, 당기손익인식금융자산이 아닌 경우 당해 금융자산의 취득과 직접 관련되는 거래원가를 최초 인식시 공정가치에 가산하고 있습니다.

금융자산의 정형화된 매입 또는 매도는 해당 금융자산을 매입 또는 매도하기로 약정한 거래일자에 인식되고 있습니다. 정형화된 매입 또는 매도란 관련 시장규정이나 관행에 의하여 일반적으로 설정한 기간 내에 금융상품을 인도하는 계약조건에 따라 금융자산을 매입하거나 매도하는 것을 의미합니다.

(나) 후속측정

금융자산은 그 분류에 따라 아래와 같이 후속측정되고 있습니다.

· 당기손익인식금융자산

당기손익인식금융자산은 단기매매금융자산과 최초 인식시 당기손익인식금융자산으로 지정된 금융자산을 포함하고 있습니다. 단기간 내 매각을 목적으로 취득한 금융자산은 단기매매금융자산으로 분류하고 있으며, 주계약과 분리하여 회계처리하는 내재파생상품을 포함한 모든 파생상품은 해당 파생상품이 효과적인 위험회피수단으로 지정되지 않는 한 단기매매금융자산으로 분류하고 있습니다. 또한, 당기손익인식금융자산은 채무상태표에 공정가치로 표시하고 있으며 발생하는 손익은 당기손익에 반영하고 있습니다. 당사가 최초인식시 당기손익인식금융자산으로 지정한 금융상품은 없습니다.

주계약에 내재된 파생상품은 그 경제적 특징과 위험이 주계약에 밀접하게 관련되어 있지 않고 주계약이 매매목적이나 당기손익인식대상으로 지정되지 않은 경우, 별도의 파생상품으로 회계처리하고 공정가치로 계상하고 있습니다. 내재파생상품은 공정가치로 평가하며 공정가치의 변동은 당기손익으로 인식하고 있습니다. 현금흐름의 중요한 변동을 가져오는 계약조건의 변경이 있는 경우에는 재검토를 하고 있습니다.

· 대여금 및 수취채권

대여금 및 수취채권은 지급금액이 확정되었거나 결정가능하며 활성시장에서 가격이 공시되지 않는 비파생금융자산으로서, 최초 인식후에는 유효이자율법을 사용하여 상각후원가를 측정한 후 손상차손누계액을 차감하여 장부에 인식하고 있습니다. 상각후원가는 취득시의 할인이나 할증과 유효이자율의 일부분인 지급하거나 수취하는 수수료를 고려하여 계산됩니다. 유효이자율에 의한 상각은 금융수익, 손상차손은 금융원가로 당기손익으로 계상하고 있습니다.

· 만기보유금융자산

당사는 만기가 고정되었고 지급금액이 확정되었거나 결정가능한 비파생금융자산으로서 만기까지 보유할 적극적인 의도와 능력이 있는 경우의 금융자산을 만기보유금융자산으로 분류하고 있습니다. 만기보유금융자산은 최초 인식후에는 유효이자율법을 사용하여 상각후원가를 측정한 후 손상차손누계액을 차감한 가액으로 계상하고 있습니다. 상각후원가는 취득시의 할인이나 할증과 유효이자율의 일부분인 지급하거나 수취하는 수수료를 고려하여 계산됩니다. 유효이자율에 의한 상각은 금융수익, 손상차손은 금융원가로 계상하고 있습니다.

· 매도가능금융자산

매도가능금융자산은 지분증권과 채무증권을 포함하고 있습니다. 지분증권은 당기손익인식 금융자산으로 분류되지 않거나 지정되지 않은 경우 매도가능금융자산으로 분류하고 있습니다. 채무증권의 경우 정해져 있지 않은 기간 동안에 보유할 의도가 있고 시장상황 변동 및 유동성으로 인해 매각할 수 있는 경우 매도가능금융자산으로 분류하고 있습니다.

매도가능금융자산은 최초인식후 공정가치로 평가하고 이에 따른 미실현 평가손익은 기타포괄손익에 반영합니다. 해당 자산이 제거되는 시점에 누적 평가손익을 영업외수익에 반영하고 있으며 해당 자산이 손상되는 시점에 누적 손실은 손익계산서의 영업외비용에 반영하고 있습니다. 매도가능금융자산을 보유하는 동안 획득한 이자는 유효이자율법을 적용하여 이자수익으로 인식하고 있습니다.

당사는 매도가능금융자산의 보유능력 및 단기간내 매각의도를 평가합니다. 시장의 비활성화로 거래가 불가능하고 예측가능한 미래에 회사의 매각의도가 중요하게 변경될 경우, 당사는 금융자산을 재분류할 수 있습니다. 대여금 및 수취채권의 정의를 충족하였을 금융자산으로서 매도가능금융자산으로 분류된 경우, 기업이 예측가능한 미래기간 동안 또는 만기까지 보유할 의도와 능력이 있다면 매도가능금융자산의 범주에서 대여금 및 수취채권의 범주로 재분류할 수 있습니다. 만기까지 보유할 의도와 능력이 있는 경우에 만기보유금융자산으로 재분류할 수 있습니다.

매도가능금융자산의 범주에서 다른 범주로 재분류된 금융자산의 경우 기인식된 기타포괄손익을 해당 금융자산의 잔여기간에 걸쳐 유효이자율법으로 상각하여 당기손익으로 인식하며, 기대현금흐름과 새로운 상각후원가의 차이 또한 당해 금융자산의 잔여기간에 걸쳐 유효이자율법을 사용하여 상각하고 있습니다. 자산이 후속적으로 손상된 것으로 판단되는 경우에는 자본에 반영된 금액은 당기손익에 반영하고 있습니다.

(다) 금융자산의 제거

금융자산은 다음의 경우에 제거됩니다.

- 금융자산의 현금흐름에 대한 계약상 권리가 소멸한 경우
- 금융자산의 현금흐름을 수취할 계약상 권리를 양도하였거나 해당 현금흐름을 제 3자에게 중요한 지체없이 지급할 계약상 의무를 부담하고 있는 경우로서 해당 자산의 소유에 따른 위험과 보상의 대부분을 이전하였거나 해당 자산의 소유에 따른 위험과 보상의 대부분을 보유하지도 않고 이전하지도 아니하였으나 자산에 대한 통제권을 이전한 경우

당사는 금융자산의 현금흐름에 대한 권리는 양도하였으나, 해당 자산의 소유에 따른 위험과 보상의 대부분을 보유하지도 않고 이전하지도 않으며 해당 자산을 통제하고 있는 경우, 해당 자산에 대하여 지속적으로 관여하는 정도까지 자산을 인식하고 있습니다. 이러한 경우 당사는 관련 부채 또한 인식합니다. 양도된 자산 및 관련 부채는 금융자산을 제거하고 양도함으로써 발생하거나 보유하게 된 권리와 의무를 각각 고려하여 측정합니다.

(2) 금융자산의 손상

금융자산의 손상에 대한 추가적인 공시는 주석6(매출채권및기타채권), 주석9(매도가능금융자산)에서 제공하고 있습니다.

당사는 금융자산 또는 금융자산 집합의 손상 발생에 대한 객관적인 증거가 있는지를 매 보고 기간말에 평가하고 있습니다. 최초인식 후 하나 이상의 사건(이하 '손상사건')이 발생한 결과 손상되었다는 객관적인 증거가 있으며, 그 손상사건이 신뢰성 있게 추정할 수 있는 금융자산 또는 금융자산 집합의 추정미래현금흐름에 영향을 미친 경우, 해당 금융자산 또는 금융자산의 집합은 손상된 것이며 손상차손이 발생한 것입니다. 손상되었다는 객관적인 증거에는 다음의 자료가 포함됩니다.

- 금융자산의 발행자나 지급의무자의 유의적인 재무적 어려움
- 이차지급이나 원금상환의 불이행이나 지연과 같은 계약 위반
- 차입자가 파산이나 기타 재무구조조정의 가능성이 높은 상태가 되는 경우
- 금융자산의 집합에 포함된 자산에 대한 채무불이행과 상관관계가 있는 국가나 지역의 경제상황 변화 등과 같이 최초인식 후 추정미래현금흐름에 측정가능한 감소가 있다는 것을 시사하는 관측가능한 자료

· 상각후원가로 평가하는 금융자산

당사는 상각후원가를 장부금액으로 하는 금융자산 중 개별적으로 유의적인 금융자산의 경우 우선적으로 손상발생의 객관적인 증거가 있는지를 개별적으로 검토하며, 개별적으로 유의적이지 않은 금융자산의 경우 개별적 또는 집합적으로 검토하고 있습니다. 개별적으로 검토한 금융자산에 손상발생의 객관적인 증거가 없다면, 그 금융자산의 유의성에 관계없이 유사한 신용위험의 특성을 가진 금융자산의 집합에 포함하여 집합적으로 손상여부를 검토합니다. 개별적으로 손상검토를 하여 손상차손을 인식하거나 기존 손상차손을 계속 인식하는 경우, 해당 자산은 집합적인 손상검토에 포함되지 않습니다.

손상이 발생하였다는 객관적 증거가 있는 경우, 손상차손은 당해 자산의 장부금액과 최초의 유효이자율로 할인한 추정미래현금흐름의 현재가치의 차이로 측정합니다. 이 경우 아직 발생하지 아니한 미래의 대손금은 미래예상현금흐름에 포함되지 않습니다.

자산의 장부금액은 총당금 계정을 사용하여 차감표시하고 손상차손은 당기손익으로 인식하고 있습니다. 금융자산이나 유사한 금융자산의 집합이 손상차손으로 감액되면 그 후의 이자수익은 손상차손을 측정할 목적으로 미래현금흐름을 할인하는 데 사용한 이자율을 사용하여 인식하고 있습니다. 대여금 및 수취채권과 이와 관련된 총당금은 미래에 회복가능성이 없는 경우 장부에서 제거하고 있습니다. 후속기간 중 손상차손의 금액이 감소 또는 증가하고 그 감소 또는 증가가 손상을 인식한 후에 발생한 사건과 객관적으로 관련된 경우에는 이미 인식한 손상차손금액을 손상총당금을 조정함으로써 환입 또는 추가인식하고 있습니다. 상각된 대여금 및 수취채권 등이 회수되는 경우에는 금융원가를 차감처리하고 있습니다.

· 매도가능금융자산

당사는 매도가능금융자산에 대하여 손상 발생에 대한 객관적인 증거가 있는지를 매 보고기간말에 평가하고 있습니다.

매도가능금융자산으로 분류하는 지분상품의 경우 공정가치가 원가 이하로 유의적으로 또는 지속적으로 하락하는 경우는 손상이 발생하였다는 객관적인 증거가 됩니다. 매도가능금융자산에 대하여 손상발생의 객관적인 증거가 있는 경우 기타포괄손익으로 인식한 누적손실은 이전 기간에 이미 당기손익으로 인식한 해당 금융자산의 손상차손을 차감한 금액을 기타포괄손익에서 당기손익으로 재분류하고 있습니다. 매도가능지분상품에 대하여 당기손익으로 인식한 손상차손은 손상인식 후 공정가치가 증가하더라도 당기손익으로 환입하지 아니하며 기타포괄손익으로 인식하고 있습니다.

매도가능금융자산으로 분류하는 채무상품의 경우 손상은 상각후원가를 장부금액으로 하는 금융자산과 동일한 기준으로 평가되고 있습니다. 다만, 손상으로 인식된 금액은 공정가치가 취득원가에 미달하는 금액에서 이전 기간에 이미 당기손익으로 인식한 손상차손을 차감한 금액입니다. 그 후의 이자수익은 손상차손을 측정할 목적으로 미래현금흐름을 할인하는 데 사용한 이자율을 사용하여 인식하고 있습니다. 후속기간에 매도가능채무상품의 공정가치가 증가하고 그 증가가 손상차손을 인식한 후에 발생한 사건과 객관적으로 관련된 경우에는 환입하여 당기손익으로 인식하고 있습니다.

(3) 금융부채

(가) 최초인식 및 측정

금융부채는 최초인식시 당기손익인식금융부채, 차입금 또는 효과적인 위험회피수단으로 지정된 파생상품으로 분류되고 있습니다.

금융부채는 최초인식시 공정가치로 측정하며, 차입금의 경우 관련된 거래원가를 공정가치에 차감하고 있습니다.

당사의 주요 금융부채는 매입채무및기타채무, 차입금 등으로 구성되어 있습니다.

(나) 후속측정

금융부채의 후속측정은 금융부채의 분류에 따라 상이합니다.

· 당기손익인식금융부채

당기손익인식금융부채는 단기매매금융부채와 최초인식시 당기손익인식금융부채로 지정한 금융부채를 포함하고 있습니다. 단기간 내에 매각할 목적으로 취득하는 금융부채나 내재파생상품을 포함한 파생상품이 기업회계기준서 제1039호에 의한 효과적인 위험회피수단으로 지정되지 않은 경우에는 단기매매금융부채로 분류하고 있으며, 단기매매금융부채의 평가손익은 당기손익에 반영됩니다. 당사는 최초인식시 당기손익인식금융부채로 지정한 금융부채를 보유하고 있지 않습니다.

· 이자부차입금

최초인식후 이자부차입금은 유효이자율법을 이용한 상각후원가로 측정되며 관련 평가손익은 차입금이 제거되는 시점 또는 유효이자율법에 의한 상각절차를 통하여 당기손익에 반영하고 있습니다. 상각후원가는 취득시의 할인이나 할증과 유효이자율의 일부인 지급되거나 수취된 수수료를 고려하여 계상됩니다. 유효이자율에 의한 상각비는 금융원가로 당기손익에 계상하고 있습니다.

(다) 금융부채의 제거

금융부채는 그 계약상 의무가 이행되거나 취소되거나 만료된 경우 제거됩니다. 기존 금융부채가 동일 대여자로부터의 다른 계약조건의 다른 금융부채로 대체되거나 기존금융부채의 계약조건이 실질적으로 변경되는 경우, 이러한 대체 또는 변경은 기존 부채의 제거 및 신규 부채의 인식으로 처리되며 장부금액과 지급한 대가의 차이는 당기손익에 반영됩니다.

(4) 금융자산 · 금융부채의 상계

인식한 자산과 부채에 대해 법적으로 집행가능한 상계권리를 현재 보유하고 있고 순액으로 결제하거나, 자산을 회수하는 동시에 부채를 결제할 의도를 가지고 있는 경우에는 금융자산과 금융부채를 상계하고 재무상태표에 순액으로 표시하고 있습니다.

2-7 공정가치 측정

당사는 금융상품을 보고기간말 현재의 공정가치로 평가하고 있습니다. 공정가치로 측정되거나 공정가치가 공시되는 금융상품의 공정가치에 대한 공시는 다음의 주석에 설명되어 있습니다.

- 공정가치측정 서열체계의 양적 공시 - 주석 26
- 비상장지분증권 투자 - 주석 9
- 금융상품(상각후원가로 계상하는 상품 포함) - 주석 26

공정가치는 측정일에 시장참여자 사이의 정상거래에서 자산을 매도하면서 수취하거나 부채를 이전하면서 지급하게 될 가격입니다. 공정가치측정은 자산을 매도하거나 부채를 이전하는 거래가 다음 중 어느 하나의 시장에서 이루어지는 것으로 가정하고 있습니다.

- 자산이나 부채의 주된 시장
 - 자산이나 부채의 주된 시장이 없는 경우에만 가장 유리한 시장
- 당사는 주된 (또는 가장 유리한) 시장에 접근할 수 있어야 합니다.

자산이나 부채의 공정가치는 시장참여자가 경제적으로 최선의 행동을 한다는 가정하에 시장 참여자가 자산이나 부채의 가격을 결정할 때 사용하는 가정에 근거하여 측정하고 있습니다.

비금융자산의 공정가치를 측정하는 경우에는 시장참여자가 경제적 효익을 창출하기 위하여 그 자산을 최고 최선으로 사용하거나 혹은 최고 최선으로 사용할 다른 시장참여자에게 그 자산을 매도하는 시장참여자의 능력을 고려하고 있습니다.

당사는 상황에 적합하며 관련된 관측가능한 투입변수의 사용을 최대화하고 관측가능하지 않은 투입변수의 사용을 최소화하면서 공정가치를 측정하는 데 충분한 자료를 이용할 수 있는 가치평가기법을 사용하고 있습니다.

재무제표에서 공정가치로 측정되거나 공시되는 모든 자산과 부채는 공정가치 측정에 유의적인 투입변수에 근거하여 다음과 같은 공정가치 서열체계로 구분됩니다.

- 수준 1 - 동일한 자산이나 부채에 대한 접근가능한 활성시장의 (조정되지 않은) 공시가격
- 수준 2 - 공정가치측정에 유의적인 가장 낮은 수준의 투입변수가 직접적으로 또는 간접적으로 관측가능한 투입변수를 이용한 공정가치
- 수준 3 - 공정가치측정에 유의적인 가장 낮은 수준의 투입변수가 관측가능하지 않은 투입변수를 이용한 공정가치

재무제표에 반복적으로 공정가치로 측정되는 자산과 부채에 대하여 당사는 매 보고기간 말 공정가치측정에 유의적인 가장 낮은 수준의 투입변수에 기초한 분류에 대한 재평가를 통해 서열체계의 수준 간의 이동이 있는지 판단합니다.

공정가치 공시 목적상 당사는 성격과 특성 및 위험에 근거하여 자산과 부채의 분류를 결정하고 공정가치 서열체계의 수준을 결정하고 있습니다.

2-8 재고자산

당사는 재고자산을 취득원가와 순실현가능가치 중 낮은 금액으로 평가하고 있습니다. 재고자산의 취득원가는 매입원가, 전환원가 및 재고자산을 현재의 장소에 현재의상태로 이르게 하는 데 발생한 기타원가를 포함하고 있으며, 재고자산의 단위원가는 이동평균법으로 결정하고 있습니다. 한편, 순실현가능가치는 정상적인 영업과정의 예상판매가격에서 예상되는 추가완성원가와 판매비용을 차감한 금액으로 산정하고 있습니다.

2-9 매각예정비유동자산

당사는 비유동자산(또는 처분자산집단)의 장부금액이 계속사용이 아닌 매각거래나 분배를 통하여 주로 회수될 것이라면 이를 매각예정으로 분류하고 있습니다. 매각예정이나 분배예정으로 분류된 비유동자산과 처분자산집단은 매각 및 분배부대원가 차감 후 공정가치와 장부금액 중 작은 금액으로 측정하고 있습니다.

분배예정으로의 분류 조건은 분배가 비유동자산(또는 처분자산집단)이 현재의 상태에서 즉시 분배 가능하고 그 분배가능성이 매우 높은 경우에 충족되는 것으로 보고 있습니다. 분배를 완료하기 위하여 요구되는 조치들은 그 분배가 유의적으로 변경되거나 철회될 가능성이 낮음을 보여야 하며, 분배예정으로 분류한 시점에서 1년 이내에 분배가 완료될 것으로 예상되어야 합니다. 매각예정비유동자산(또는 처분자산집단)에도 유사한 고려를 하고 있습니다.

매각예정 또는 분배예정으로 분류된 유형자산과 무형자산은 감가상각 또는 상각하지 않고 있습니다. 매각예정 또는 분배예정으로 분류된 자산과 부채는 재무상태표에서 별도의 유동항목으로 표시하고 있습니다.

한편, 비교표시된 전기의 포괄손익계산서는 계속영업으로부터 분리된 중단사업을 보여주기 위해 재작성되었으며, 전기 손익의 변동은 없습니다.

2-10 유형자산

당사는 유형자산을 취득원가에서 감가상각누계액과 손상차손누계액을 차감한 잔액으로 표시하고 있으며, 이러한 원가에는 자산의 인식요건을 충족한 대체원가 및 장기건설 프로젝트의 차입원가를 포함하고 있습니다. 유형자산의 주요 부분이 주기적으로 교체될 필요가 있는 경우 당사는 그 부분을 개별자산으로 인식하고 해당 내용연수동안 감가상각하고 있습니다. 또한, 종합검사원가와 같이 자산의 인식요건을 충족하는 경우에는 유형자산의 장부금액에 포함되어 있으며, 모든 수선 및 유지비용은 발생시점에 당기손익에 반영하고 있습니다.

당사는 유형자산에 대하여 아래의 내용연수에 따라 정액법으로 감가상각하고 있습니다.

구 분	추정내용연수	구 분	추정내용연수
건 물	17 ~ 52년	공구 기구 비품	4년
구 축 물	20 ~ 40년	차 량 운 반 구	4년
기 계 장 치	4 ~ 5년		

2-11 리스

당사는 약정일에 약정이 리스이거나 약정에 리스가 포함되어 있는지를 결정하기 위하여 약정의 실질에 근거하여 i) 특정자산을 사용해야만 약정을 이행할 수 있는지 ii) 약정에 따라 그 자산의 사용권이 이전되는지를 검토하고 있습니다.

당사는 운용리스 리스료를 리스기간에 걸쳐 정액기준으로 당기손익으로 인식하고 있습니다.

2-12 차입원가

의도된 용도로 사용하거나 판매가능한 상태에 이르게 하는 데 상당한 기간을 필요로 하는 자산의 취득, 건설 또는 생산과 직접 관련된 차입원가는 당해 자산 원가의 일부로 자본화하고 있으며, 기타 차입원가는 발생시 비용으로 계상하고 있습니다.

2-13 무형자산

당사는 개별적으로 취득한 무형자산은 취득원가로 계상하고 사업결합으로 취득하는 무형자산은 매수시점의 공정가치로 계상하며 최초취득 이후 상각누계액과 손상차손누계액을 직접 차감하여 표시하고 있습니다. 한편, 개발비를 제외한 내부적으로 창출된 무형자산은 발생시점에 당기손익에 반영하고 있습니다.

무형자산은 유한한 내용연수를 가진 무형자산과 비한정 내용연수를 가진 무형자산으로 구분되는 바, 유한한 내용연수를 가진 무형자산은 해당 내용연수에 걸쳐 상각하고손상징후가 파악되는 경우 손상여부를 검토하고 있습니다. 또한, 내용연수와 상각방법은 매 회계연도말에 그 적정성을 검토하고 있으며, 예상 사용기간의 변경이나 경제적효익의 소비형태 변화 등으로 인하여 변경이 필요한 경우에는 추정의 변경으로 회계처리하고 있습니다. 무형자산상각비는 해당 무형자산의 기능과 일관된 비용항목으로 당기손익에 반영하고 있습니다.

한편, 비한정 내용연수를 가진 무형자산은 상각하지 아니하되, 매년 개별적으로 또는 현금창출단위에 포함하여 손상검사를 수행하고 있습니다. 또한 매년 해당 무형자산에 대하여 비한정 내용연수를 적용하는 것이 적절한지를 검토하고 적절하지 않은 경우 전진적인 방법으로 유한한 내용연수로 변경하고 있습니다.

당사는 무형자산 제거시 순매각금액과 장부금액의 차이로 인한 손익은 제거시점의 당기손익에 반영하고 있습니다.

(1) 연구개발비

당사는 연구에 대한 지출을 발생시점에 비용으로 인식하고 있습니다. 다만, 개별프로젝트와 관련된 개발비의 경우, i) 무형자산을 사용하거나 판매하기 위해 그 자산을 완성할 수 있는 기술적 실현가능성을 제시할 수 있고, ii) 무형자산을 완성하여 사용하거나 판매하려는 의도와 능력이 있으며, iii) 이를 위한 충분한 자원이 확보되어 있고, iv) 무형자산이 어떻게 미래 경제적효익을 창출할 수 있는 지를 제시할 수 있으며, v) 개발단계에서 발생한 무형자산 관련 지출을 신뢰성 있게 측정할 수 있는 경우에 한하여 무형자산으로 계상하고 있습니다.

한편, 자산으로 인식한 개발비는 원가모형을 적용하여 취득원가에서 상각누계액과 손상차손누계액을 직접 차감하여 표시하고 있으며, 개발이 완료되어 사용가능한 시점부터 경제적효익의 예상 지속기간에 걸쳐 상각하고 있습니다. 당사는 자산으로 인식한 개발비에 대하여 개발기간동안 매년 손상검사를 실시하고 있습니다.

(2) 특허권 등

특허권은 정부로부터 10년동안 사용을 허가 받았으며 종료시점에 갱신권한이 부여되어 있습니다. 산업재산권 및 소프트웨어는 각각 5년 및 4년 동안 사용이 가능합니다. 한편, 당사는 반영구적으로 사용할 목적으로 회원권을 취득하였으며 장기간 보유할 것으로 예상되므로 비한정 내용연수를 적용하고 있습니다.

당사의 무형자산 관련 회계정책을 요약하면 다음과 같습니다.

구 분	상각방법	추정내용연수
개발비	관련 프로젝트로부터 개발된 제품의 미래예상판매기간에 걸쳐 정액법으로 상각	5년
특허권	권리 부여기간동안	10년
산업재산권	정액법으로 상각	5년
소프트웨어	미래경제적효익이 발생할 것으로 예상되는 기간동안 정액법으로 상각	4년
회원권	상각대상 아님	비한정

2-14 비금융자산의 손상

당사는 매 보고기간말에 자산의 손상을 시사하는 징후가 존재하는지 검토하고 있습니다. 그러한 징후가 존재하는 경우 또는 매년 자산에 대한 손상검사가 요구되는 경우, 당사는 자산

의 회수가능액을 추정하고 있습니다. 자산의 회수가능액은 자산 또는 현금창출단위의 순공정 가치와 사용가치 중 큰 금액이며, 개별자산별로 결정하나 해당 개별자산의 현금유입이 다른 자산이나 자산집단의 현금유입과 거의 독립적으로 창출되지 않는 경우, 해당 개별자산이 속한 현금창출단위별로 결정됩니다. 자산의 장부금액이 회수가능액을 초과하는 경우, 자산은 손상된 것으로 보며 자산의 장부금액을 회수가능액으로 감소시키고 있습니다.

사용가치는 해당 자산의 기대 미래현금흐름의 추정치를 화폐의 시간가치와 해당 자산의 위험에 대한 시장의 평가를 반영한 세전할인율로 할인한 현재가치로 평가하고 있습니다. 순공정가치는 공개시장에서 거래되는 종속기업들의 주가 또는 다른 이용가능한 공정가치 평가지표 등을 사용한 적절한 평가모형을 사용하여 결정하고 있습니다.

당사는 개별자산이 배부된 각각의 현금흐름창출단위에 대하여 작성된 구체적인 재무예산/예측을 기초로 손상금액을 계산하고 있습니다. 재무예산/예측은 일반적으로 5년간의 기간을 다루며 더 긴 기간에 대해서는 장기성장률을 계산하여 5년 이후의 기간에 적용하고 있습니다.

손상차손은 손상된 자산의 기능과 일관된 비용항목으로 당기손익에 반영하고 있습니다. 다만, 재평가모형을 적용하는 자산으로서 이전에 인식한 재평가잉여금이 있는 경우에는 이전 재평가금액을 한도로 재평가잉여금과 상계하고 있습니다.

매 보고기간말에 영업권을 제외한 자산에 대하여 과거에 인식한 자산의 손상차손이 더 이상 존재하지 않거나 감소하였다는 것을 시사하는 징후가 있는지를 평가하며, 그러한 징후가 있는 경우 해당 자산의 회수가능액을 추정하고 있습니다. 이들 자산의 손상차손은 직전 손상차손의 인식시점 이후 해당 자산의 회수가능액을 결정하는데 사용된 추정치에 변화가 있는 경우에 한하여 환입하고 있습니다. 이 경우 손상차손을 인식하지 않았을 경우의 자산의 장부금액의 상각 후 잔액을 한도로 장부금액을 회수가능액으로 증가시키고 이러한 손상차손환입은 당기손익에 반영하고 있습니다. 다만, 재평가모형을 적용하고 있는 자산의 경우에는 동 환입액을 재평가잉여금의 증가로 처리하고 있습니다.

당사는 비한정 내용연수를 가진 무형자산에 대하여 매년 개별 자산별 또는 현금창출단위별로 손상검사를 수행하고 있습니다.

2-15 충당부채

당사는 과거사건의 결과로 현재의무(법적의무 또는 의제의무)가 존재하고, 해당 의무를 이행하기 위하여 경제적효익을 갖는 자원이 유출될 가능성이 높으며, 해당 의무의이행에 소요되는 금액을 신뢰성 있게 추정할 수 있는 경우에 충당부채를 인식하고 있습니다. 충당부채를 결제하기 위하여 필요한 지출액의 일부 또는 전부를 제3자가 변제할 것이 예상되는 경우 당사가 의무를 이행한다면 변제를 받을 것이 거의 확실하게되는 때에 한하여 변제금액을 인식하고 별도의 자산으로 회계처리하고 있습니다. 충당부채와 관련하여 포괄손익계산서에 인식되는 비용은 제3자의 변제와 관련하여 인식한 금액과 상계하여 표시하고 있습니다.

한편, 화폐의 시간가치 효과가 중요한 경우 충당부채는 의무를 이행하기 위하여 예상되는 지출액의 현재가치로 평가하고 있습니다. 현재가치 평가시 사용하는 할인율은 부채의 특유위험과 화폐의 시간가치에 대한 현행 시장의 평가를 반영한 세전이율로서, 이 할인율에 반영되는 위험에는 미래현금흐름을 추정할 때 고려된 위험을 반영하지 아니하고 있습니다.

또한, 매 보고기간말마다 충당부채의 잔액을 검토하고, 보고기간말 현재 최선의 추정치를 반영하여 조정하고 있으며, 의무이행을 위하여 경제적효익을 갖는 자원이 유출될 가능성이 더 이상 높지 아니한 경우에는 관련 충당부채를 환입하고 있습니다. 충당부채를 현재가치로 평가하여 표시하는 경우에는 장부금액을 기간 경과에 따라 증가시키고 해당 증가금액은 차입원가로 인식하고 있습니다. 당사는 판매된 제품에 대한 품질보증, 하자보수 및 그에 따른 사후 서비스 등으로 인하여 향후 부담하게 될 비용을 추산하여 판매보증충당부채로 설정하고 있습니다.

온실가스배출권 및 배출부채

당사는 「온실가스 배출권의 할당 및 거래에 관한 법률」에 따라 설정된 온실가스 배출허용총량의 범위에서 개별 온실가스 배출업체에 할당되는 온실가스배출 허용량을 무료로 할당받고 있습니다. 동 배출권은 계획기간동안 매년 지급되고 있으며, 당사는실제 배출량에 대응하여 동일한 수의 배출권을 제출하여야 합니다.

당사는 정부에서 무상으로 할당받은 배출권(이하 '무상할당 배출권'이라 한다)은 영(0)으로 측정하여 인식하며 매입 배출권은 원가로 측정하여 인식하고 있습니다.

또한 배출권은 정부에 제출하거나 매각하는 때 재무상태표에서 제거하고 있습니다.

정부에 제출하고도 남을 것으로 확정된 무상할당 배출권을 매각하는 경우 그 처분손익은 배출원가에서 차감하고, 매입 배출권을 매각하는 경우에는 그 처분손익을 영업외손익으로 분류하고 있으며, 할당량에 비하여 온실가스 배출이 감축되었는지 확인되지 않은 상태에서 무상할당 배출권을 매각한 경우에는 장부금액과 순매각대가의 차이를 이연수익으로 인식하고 매각한 배출권이 속하는 이행연도에 걸쳐 체계적인 기준에 따라 이연수익을 배출원가와 상계하고 있습니다.

배출부채는 할당된 배출권을 실제 배출량이 초과할 때에만 인식하며, 배출원가는 영업원가로 인식하고 있습니다. 배출부채는 다음 (1)과 (2)를 더하여 측정하고 있습니다.

- (1) 정부에 제출할 해당 이행연도 분으로 보유한 배출권의 장부금액
- (2) (1)의 배출권 수량을 초과하는 배출량에 대해 해당 의무를 이행하는 데에 소요되는 지출에 대한 보고기간 말 현재 최선의 추정치

해당 이행연도 분의 배출권 제출의무를 이행하기 위하여 다음 이행연도 분 무상할당 배출권의 일부를 차입하는 경우에는 배출부채를 제거할 때 차입하는 부분에 해당하는 배출부채의 금액을 이연수익으로 인식하며 해당 이연수익은 차입으로 부족해진 배출권을 매입하여 사용할 이행연도 분의 배출원가에서 상계하고 있습니다.

2-16 연금 및 퇴직급여

당사는 확정급여퇴직연금제도를 운영하고 있으며, 확정급여제도의 급여원가는 예측단위적립방식을 이용하여 결정됩니다. 보험수리적손익, 순이자에 포함된 금액을 제외한 사외적립자산의 수익 및 순이자에 포함된 금액을 제외한 자산인식상한효과의 변동으로 구성된 재측정요소는 발생 즉시 기타포괄손익으로 인식하고 있으며 후속적으로 당기손익으로 재분류하지 아니하고 있습니다.

과거근무원가는 다음 중 이른 날에 비용으로 인식하고 있습니다.

- 제도의 개정이나 축소가 발생할 때
- 관련되는 구조조정원가나 해고급여를 인식할 때

순이자는 순확정급여부채(자산)에 할인율을 곱하여 결정하고 있습니다. 당사는 근무원가와 순확정급여부채의 순이자를 매출원가 및 판매비와관리비의 항목으로 당기손익으로 인식하고 있습니다.

2-17 자기주식

당사는 자기주식을 자본에서 차감하여 회계처리하고 있습니다. 자기주식의 취득, 매각, 발행 또는 취소에 따른 손익은 포괄손익계산서에 반영하지 않으며, 장부금액과 처분대가의 차이는 자본잉여금으로 회계처리하고 있습니다.

2-18 주식기준보상거래

당사는 임직원의 근로용역에 대해 주식기준에 따른 보상을 제공하고 있으며, 전액 주식결제형 주식기준보상거래입니다.

보상원가는 이에 대응하여 자본을 증가시키며 용역제공조건이 성취되는 기간에 걸쳐인식되며 관련 임직원이 보상을 받을 자격이 되는 시점까지 인식하고 있습니다. 매 보고기간말에 누적 보상원가의 측정에는 가득기간의 완료 여부와 최종적으로 부여될지분상품의 수에 대한 추정이 반영됩니다. 보고기간 초와 보고기간 말의 누적 보상원가의 변동분은 당기 손익에 가감됩니다.

당사는 궁극적으로 가득되지 않는 주식기준보상에 대해서는 비용을 인식하지 않고 있습니다. 다만, 시장조건이나 비가득조건이 있는 주식결제형 거래로서 다른 모든 성과조건이나 서비스조건을 충족한다면, 시장조건이나 비가득조건의 충족여부와 관계없이 가득된 것으로 회계처리하고 있습니다.

주식결제형주식기준보상의 조건이 변경될 경우, 지정된 가득조건이 충족되지 않아 지분상품이 가득되지 못하는 경우를 제외하고는, 조건이 변경되지 않았을 경우에 인식하였어야 할 원가를 최소한으로 하여 인식하고 있습니다. 주식기준보상약정의 총공정가치를 증가시키거나 종업원에게 유리하게 조건을 변경하는 경우에는 추가로 조건변경의 효과를 인식하고 있습니다.

주식결제형보상이 취소될 경우, 취소일에 가득된 것으로 보아 인식되지 않은 보상원가는 즉시 인식하고 있습니다. 이 경우 기업이나 종업원의 통제하에 있는 비가득조건이 충족되지 않은 주식기준보상을 포함하고 있습니다. 그러나, 만약 새로운 보상을 부여하고 그 새 지분상품을 부여한 날에 새로운 지분상품이 취소한 지분상품을 대체하는 경우, 취소된 보상과 새로운 보상은 상기 문단에서 설명하고 있는 것처럼 기존 보상의 변경으로 보아 회계처리하고 있습니다. 발행된 옵션의 회석효과는 회석주당이익을 계산할 때 회석주식으로 반영하고 있습니다.

2-19 수익인식

당사는 회수 시기와 관계없이 경제적효익의 유입 가능성이 높고 신뢰성 있게 측정될수 있는 경우에 수익을 인식하고 있으며, 받았거나 받을 대가의 공정가치에서 계약상지급조건을 고려하고 세금과 관세 등을 차감하여 수익을 측정하고 있습니다. 당사는 모든 수익 약정에서 주된 책임을 지며 가격결정권을 갖고 재고 및 신용위험에 노출되어 있으므로 모든 매출계약에 대하여 당사가 본인으로서 역할을 하고 있다고 판단하고 있습니다.

또한 당사는 다음의 인식기준을 충족하는 경우에만 수익을 인식하고 있습니다.

(1) 재화의 판매

재화의 판매로 인한 수익은 재화의 소유에 따른 중요한 위험과 보상이 구매자에게 이전되는 시점, 즉 일반적으로 재화의 인도시점에 인식하고 있습니다.

(2) 이자수익

상각후원가로 측정되는 모든 금융상품 및 매도가능금융자산에서 발생하는 이자의 경우, 유효이자율법에 의하여 이자수익 또는 이자비용을 인식하고 있습니다. 유효이자율은 금융상품의 기대존속기간이나 적절하다면 더 짧은 기간에 예상되는 미래현금유출과 유입의 현재가치를 금융자산 또는 금융부채의 순장부금액과 일치시키는 이자율입니다. 이자수익은 포괄손익계산서상 영업외수익에 포함되어 있습니다.

(3) 배당금수익

당사가 배당금을 지급받을 권리가 확정되는 시점에 수익을 인식하고 있습니다.

(4) 기타의 수익

기타의 수익에 대해서는 수익가득과정이 완료되고 수익금액을 신뢰성 있게 측정할 수 있으며 경제적 효익의 유입가능성이 매우 높은 경우에 인식하고 있습니다.

2-20 법인세

(1) 당기법인세

당기 및 과거기간의 당기법인세부채(자산)는 보고기간말까지 제정되었거나 실질적으로 제정된 세율(및 세법)을 사용하여, 과세당국에 납부할(과세당국으로부터 환급받을)것으로 예상되는 금액으로 측정하고 있습니다.

자본에 직접 반영되는 항목과 관련된 당기법인세는 자본에 반영되며 당기손익에 반영되지 않고 있습니다. 경영진은 주기적으로 관련 세법규정의 해석과 관련한 세무적 영향을 평가하여 필요한 경우 충당부채를 설정하고 있습니다.

(2) 이연법인세

당사는 자산 및 부채의 재무보고 목적상 장부금액과 세무기준액의 차이인 일시적차이에 대하여 이연법인세자산과 이연법인세부채를 인식하고 있습니다.

당사는 다음의 경우를 제외하고 모든 가산할 일시적차이에 대하여 이연법인세부채를 인식하고 있습니다.

- 영업권을 최초로 인식할 때 이연법인세부채가 발생하는 경우
- 자산 또는 부채를 최초로 인식하는 거래로서 사업결합거래가 아니고, 거래 당시 회계이익이나 과세소득에 영향을 미치지 아니하는 거래에서 이연법인세부채가 발생하는 경우
- 종속기업, 관계기업 투자 및 공동약정 투자지분과 관련한 가산할 일시적차이로서 동 일시적차이의 소멸시점을 통제할 수 있고, 예측가능한 미래에 일시적차이가 소멸하지 않을 가능성이 높은 경우

또한, 당사는 다음의 경우를 제외하고는 차감할 일시적차이, 미사용 세액공제와 세무상결손금이 사용될 수 있는 과세소득의 발생가능성이 높은 경우 이연법인세자산을 인식하고 있습니다.

- 자산 또는 부채를 최초로 인식하는 거래로서 사업결합거래가 아니고 거래 당시 회계이익이나 과세소득에 영향을 미치지 아니하는 거래에서 이연법인세자산이 발생하는

경우

- 종속기업, 관계기업, 투자 및 공동약정 투자지분과 관련한 차감할 일시적차이로서 동 일시적차이가 예측가능한 미래에 소멸할 가능성이 높지 않거나 동 일시적 차이가 사용될 수 있는 과세소득이 발생할 가능성이 높지 않은 경우

이연법인세자산의 장부금액은 매 보고기간말에 검토하며, 이연법인세자산의 일부 또는 전부에 대한 혜택이 사용되기에 충분한 과세소득이 발생할 가능성이 더 이상 높지않다면 이연법인세자산의 장부금액을 감액시키고 있습니다. 한편, 감액된 금액은 사용되기에 충분한 과세소득이 발생할 가능성이 높아지면 그 범위내에서 다시 환입하고 있습니다. 또한, 매 보고기간 말마다 인식되지 않은 이연법인세자산에 대하여 재검토하여, 미래과세소득에 의해 이연법인세자산이 회수될 가능성이 높아진 범위까지 과거 인식되지 않은 이연법인세자산을 인식하고 있습니다.

이연법인세자산 및 부채는 보고기간말까지 제정되었거나 실질적으로 제정된 세율(및세법)에 근거하여 당해 자산이 실현되거나 부채가 결제될 회계기간에 적용될 것으로 기대되는 세율을 사용하여 측정합니다.

당기손익 이외로 인식되는 항목과 관련된 당기법인세와 이연법인세는 당기손익 이외의 항목으로 인식하고 있습니다. 이연법인세 항목은 해당 거래에 따라서 기타포괄손익으로 인식하거나 자본에 직접 반영하고 있습니다.

당기법인세자산과 당기법인세부채를 상계할 수 있는 법적으로 집행가능한 권리를 가지고 있고, 이연법인세자산과 이연법인세부채가 동일한 과세대상기업과 동일한 과세당국과 관련이 있는 경우에만 이연법인세자산과 이연법인세부채를 상계하여 표시하고 있습니다.

2-21 정부보조금

정부보조금은 보조금의 수취와 부수되는 조건의 이행에 대한 합리적인 확신이 있는 경우에 인식하고 있습니다. 자산 취득에 사용할 목적으로 수령한 상환의무가 없는 정부보조금 중 자산의 취득에 사용된 경우에는 이를 취득자산에서 차감하는 형식으로 표시하고, 해당 자산의 내용연수에 걸쳐 감가상각비와 상계하고 있습니다.

2-22 제·개정된 기준서의 적용

당사는 당기부터 시행되는 다음 기업회계기준서의 제·개정내용을 최초로 적용하였습니다. 제·개정된 기준서의 내용 및 영향은 다음과 같습니다.

(1) 기업회계기준서 제1019호 '종업원급여' (개정) - 확정급여제도: 종업원기여금
개정된 기준서는 기업이 확정급여제도를 회계처리할 때 종업원이나 제3자의 기여금을 고려하도록 하고 있습니다. 기여금이 근무용역과 연계되는 경우 기여금은 근무기간에 배분하여 근무원가를 감소시켜야 합니다. 개정 기준서는 기여금이 근무기간과 독립적이라면 기업은 동 기여금을 용역기간에 배분하는 대신 용역이 제공되는 해당기간의 근무원가에서 차감할 수 있음을 명확히 하였습니다. 개정 기준서는 2014년 7월 1일 이후 개시하는 회계연도부터 시행됩니다. 당사는 종업원이나 제3자로부터 기여금이 있는 확정급여제도를 운영하고 있지 않으므로 동 개정 기준서가 당사에 미치는 영향은 없습니다.

2010-2012 연차개선

이 연차개선은 2014년 7월 1일 이후에 개시되는 회계연도부터 적용되며, 당사는 당기부터 동 연차개선을 적용하였습니다.

(1) 기업회계기준서 제1103호 사업결합

이 개정사항은 전진적으로 적용되며 모든 사업결합에서 발생한 부채(또는 자산)로 분류된 조건부 대가는 기업회계기준서 제1039호의 적용범위와 관계없이, 당기손익인식금융자산으로 후속적으로 측정됩니다. 이는 당사의 현재 회계정책과 일치하며 이 개정사항이 당사의 회계 정책에 미치는 영향은 없습니다.

(2) 기업회계기준서 제1108호 영업부문

이 개정사항은 소급하여 적용하며 다음 사항을 명확히 하고 있습니다.

- 기업은 기업회계기준서 제1108호 문단 12의 통합기준을 적용할 때 이루어진 경영진의 판단과 이러한 방법으로 통합된 영업부문에 대한 간략한 설명과 통합된 영업부문이 유사한 경제적 특성을 공유한다는 결정을 하면서 평가되었던 경제적 지표를 포함하여 공시하여야 함
- 부문자산의 전체 자산으로의 조정은 부문부채의 공시 요구와 유사하게, 최고영업 의사결정자에 보고되는 경우에만 공시가 요구됨

당사는 기업회계기준서 제1108호 문단 12의 통합기준을 적용하지 않았으며 이 개정사항이 당사의 회계정책에 미치는 영향은 없습니다.

(3) 기업회계기준서 제1016호 유형자산 및 제1038호 무형자산

이 개정사항은 소급하여 적용하며 재평가하는 자산의 총장부금액을 자산 장부금액의 재평가와 일치하는 방식으로 조정할 때 총장부금액을 관측가능한 시장 자료를 기초로 수정하거나 장부금액의 변동에 비례하여 수정할 수 있음을 명확히 하였습니다. 또한 감가상각누계액은 자산의 총장부금액과 장부금액의 차이임을 명확히 하였습니다. 당사는 당기에 재평가조정을 수행하지 않았습니다.

(4) 기업회계기준서 제1024호 특수관계자공시

이 개정사항은 소급하여 적용하며 주요 경영인력용역을 제공하는 기업은 특수관계자공시가 요구되는 특수관계자임을 명확히 하였습니다. 또한, 기업은 경영인력용역으로 인해 발생한 비용을 공시하여야 합니다. 당사는 다른 기업으로부터 경영인력용역을 제공받지 않으므로 동 개정사항은 당사와는 관련이 없습니다.

2011-2013 연차개선

이 연차개선은 2014년 7월 1일 이후에 개시되는 회계연도부터 적용되며, 당사는 당기부터 동 연차개선을 적용하였습니다.

(1) 기업회계기준서 제1103호 사업결합

이 개정사항은 전진적으로 적용되며 다음과 같이 기업회계기준서 제1103호의 적용범위 제외규정을 명확히 하였습니다.

- 공동기업 뿐만 아니라 공동약정도 기업회계기준서 제1103호의 적용범위에서 제외됨
- 동 적용범위 제외규정은 공동약정 자체의 재무제표에서의 회계처리에만 적용됨
당사는 공동약정이 아니므로 동 개정사항은 당사에 관련이 없습니다.

(2) 기업회계기준서 제1113호 공정가치측정

이 개정사항은 전진적으로 적용되며 기업회계기준서 제1113호의 포트폴리오 예외의적용범위에 금융자산과 금융부채 뿐만 아니라 기업회계기준서 제1039호의 적용범위에 포함되는 그 밖의 계약도 포함됨을 명확히 하였습니다. 당사는 기업회계기준서 제1113호의 포트폴리오 예외를 적용하지 않습니다.

2-23 중요한 회계적 판단, 추정 및 가정

당사의 경영자는 재무제표 작성시 보고일 현재 수익, 비용, 자산 및 부채에 대한 보고금액과 우발부채에 대한 주식공시사항에 영향을 미칠 수 있는 판단, 추정 및 가정을 하여야 합니다. 그러나 이러한 추정 및 가정의 불확실성은 향후 영향을 받을 자산 및 부채의 장부금액에 중요한 조정을 유발할 수 있습니다.

당사가 노출된 위험 및 불확실성에 대한 기타 공시사항으로 자본관리, 재무위험관리의 목적 및 정책, 민감도 분석(주석25)이 있습니다.

(1) 회계 추정 및 변경

다음 회계연도에 자산과 부채의 장부금액에 중요한 조정을 유발할 수 있는 유의적인 위험을 내포한 보고기간말 현재의 미래에 대한 중요한 가정 및 추정의 불확실성에 대한 기타 주요 원천은 다음과 같습니다. 가정 및 추정은 재무제표를 작성하는 시점에 입수가 가능한 변수에 근거하고 있습니다. 현재의 상황과 미래에 대한 가정은 시장의 변화나 당사의 통제에서 벗어난 상황으로 인해 변화할 수 있습니다. 그러한 변화가 발생시 이를 가정에 반영하고 있습니다.

· 비금융자산의 손상

당사는 매 보고기간말에 모든 비금융자산에 대하여 손상징후의 존재 여부를 평가하고 있습니다. 영업권과 비한정 내용연수의 무형자산에 대해서는 매년 또는 손상징후가 있는 경우에 손상검사를 수행하며 기타 비금융자산에 대해서는 장부금액이 회수가 가능하지 않을 것이라는 징후가 있을 때 손상검사를 수행합니다. 사용가치를 계산하기 위하여 경영자는 해당 자산이나 현금창출단위로부터 발생하는 미래기대현금흐름을 추정하고 동 미래기대현금흐름의 현재가치를 계산하기 위한 적절한 할인율을 선택하여야 합니다.

· 퇴직급여제도

확정급여채무의 현재가치는 보험수리적 평가방법을 통해 결정됩니다. 보험수리적 평가방법의 적용을 위해서는 다양한 가정을 세우는 것이 필요하며, 이러한 가정의 설정은 할인율, 미래임금 상승율 및 사망율의 결정 등을 포함합니다. 평가방법의 복잡성과 기본 가정 및 장기적인 성격으로 인해 확정급여채무는 이러한 가정들에 따라 민감하게 변동됩니다. 모든 가정은 매 보고기간말마다 검토됩니다.

· 금융상품의 공정가치

활성시장이 없는 금융상품의 공정가치는 현금흐름할인법을 포함한 평가기법을 적용하여 산정하고 있습니다. 이러한 평가기법에 사용된 입력요소에 관측가능한 시장의 정보를 이용할 수 없는 경우, 공정가치의 산정에 상당한 추정이 요구됩니다. 이러한 판단에는 유동성 위험, 신용위험, 변동성 등에 대한 입력변수의 고려가 포함됩니다. 이러한 요소들의 변화는 금융상품의 공정가치에 영향을 줄 수 있습니다.

※ 상세한 주식사항은 변경될 수 있으며 향후 주주총회 1주일 전까지 전자공시시스템(<http://dart.fss.or.kr>)에 공시예정인 당사의 감사보고서를 참조하시기 바랍니다.

- 최근 2사업연도의 배당에 관한 사항

: 해당사항 없음

□ 정관의 변경

가. 집중투표 배제를 위한 정관의 변경 또는 그 배제된 정관의 변경

변경전 내용	변경후 내용	변경의 목적
해당사항 없음	해당사항 없음	해당사항 없음

나. 그 외의 정관변경에 관한 건

변경전 내용	변경후 내용	변경의 목적
제27조(이사회 의장) 이사회 의장은 대표이사로 한다. 대표이사가 수인인 경우 또는 유고시에는 이사회가 정한다.	제27조(이사회 의장) 이사회 의장은 이사회의 결의를 거쳐 이사 중에서 선임한다	이사회 운영의 유연성 제고 및 책임 강화

※ 기타 참고사항

□ 이사의 선임

가. 후보자의 성명 · 생년월일 · 추천인 · 최대주주와의 관계 · 사외이사후보자 여부

후보자성명	생년월일	사외이사 후보자여부	최대주주와의 관계	추천인
정광영	1961.08.12	사내이사	없음	이사회
총 (1) 명				

나. 후보자의 주된직업 · 약력 · 해당법인과의 최근3년간 거래내역

후보자성명	주된직업	약력	해당법인과의 최근3년간 거래내역
-------	------	----	----------------------

정광영	삼성전기 경영지원실장	<input type="checkbox"/> 학 력 : '87. 2 한양대학교 전자공학 학사 <input type="checkbox"/> 주요경력 - '15.12 ~ 現在 삼성전기 경영지원실장 - '13.12 ~ '15.12 삼성 미래전략실 경영진단팀 전무 - '09.01 ~ '13.12 삼성 미래전략실 경영진단팀 상무 - '08.06 ~ '09.01 삼성전자 본사 사업운영그룹장 상무	없음
-----	-------------	---	----

※ 기타 참고사항

이사의 보수한도 승인

가. 이사의 수 · 보수총액 내지 최고 한도액

구 분	전 기	당 기
이사의 수(사외이사수)	7(4)	7(4)
보수총액 내지 최고한도액	110억	110억

※ 기타 참고사항